

ZARAGOZA.

DERECHO A LA NATURALEZA EN LA CIUDAD



Amigas de
la Tierra

1. CIUDAD

Zaragoza es la quinta ciudad más poblada de España, con 683.949 habitantes registrados en 2023 (INE), y es cabecera de un área urbana funcional de prácticamente 800.000 habitantes. Su posición geográfica en la confluencia del Ebro con el Gállego y el Huerva, en un área de gran valor agrícola, así como su papel como nodo de comunicaciones entre Madrid, Barcelona y el País Vasco, han condicionado los patrones de su crecimiento urbano.

La ciudad se asentó en la margen derecha del Ebro y a comienzos del siglo XX inicia su crecimiento siguiendo los ejes fluviales. Durante la segunda mitad del siglo XX, Zaragoza experimentó un intenso proceso de crecimiento periférico, con la consolidación de grandes barrios de bloque abierto y la progresiva anexión de municipios del entorno.

Además del núcleo central hay 14 barrios rurales (Imagen ZGZ1b).

A mediados de los años 70 se potencia el asentamiento industrial en la margen izquierda del Ebro y la evolución de la ciudad estuvo muy influida por la industria. Como señalaba el PG de 2009, “se han notado los efectos de políticas centralistas de ámbito nacional: el Polo de desarrollo, las autopistas, la Base Aérea, Academia Military polígonos industriales”. En las décadas siguientes, el crecimiento se materializó en grandes fragmentos monofuncionales ya sea dedicados a residencia, a logística o a infraestructuras.

Imagen ZGZ1. Sistema de Zonas verdes Zaragoza

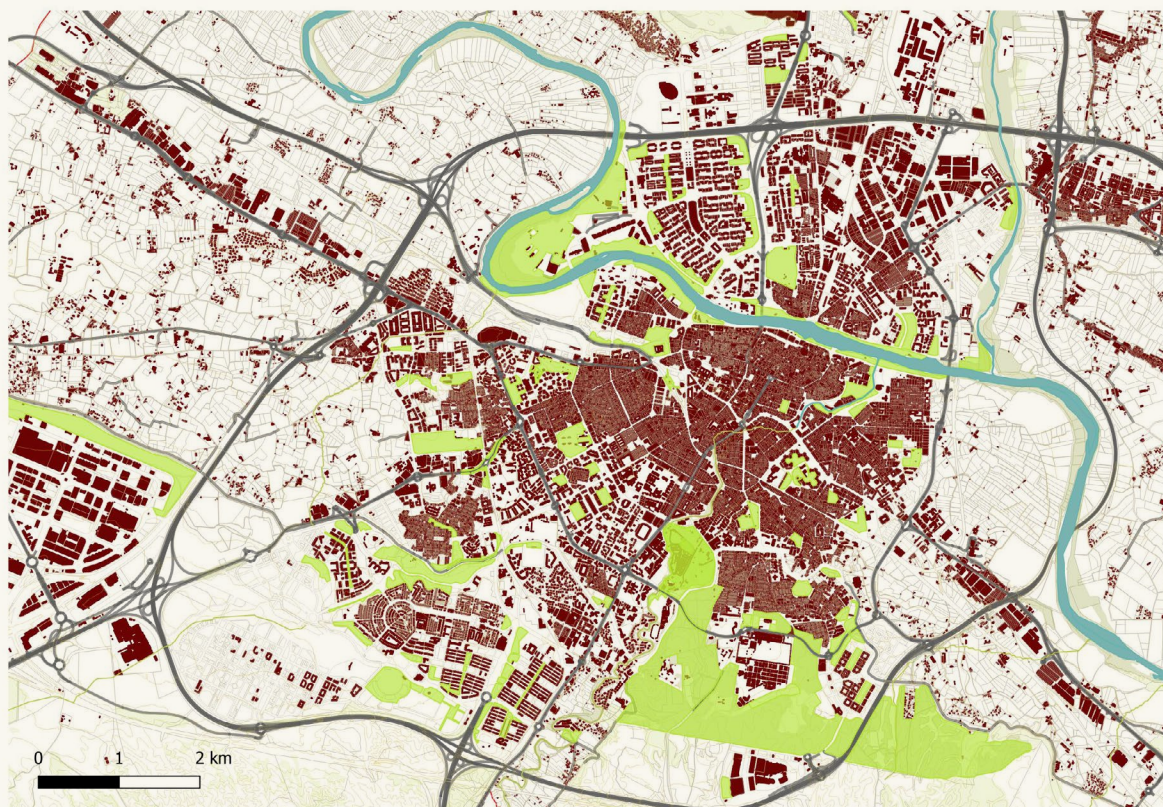
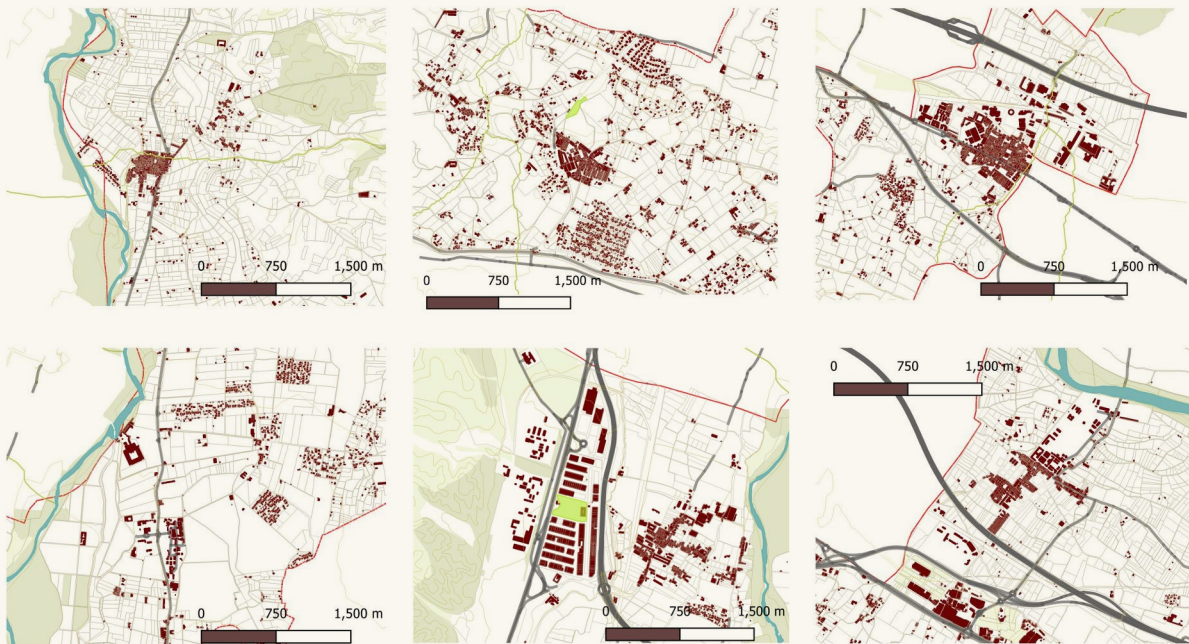


Imagen ZGZ1b. Sistema de Zonas verdes en algunos barrios rurales, Zaragoza



1.1. La red de zonas verdes y el planeamiento

Ya en el Plan General de 1959 se planteaba un anillo verde que se repetiría como propuesta, junto con unos claros corredores ecológicos en el Plan de 1968. Sin embargo, no se llegó a materializar y el espacio fue ocupado por los desarrollos edificatorios. Según señala la memoria de información del PG en 1997, a finales del siglo XX había una profusión de pequeñas zonas verdes, sin grandes parques en la ciudad. “La estructura de parques como “claros” del tejido edificado debe dar paso a otra distinta, lineal, en forma de itinerarios verdes: riberas del Huerva, del Gállego, del Canal, bordes del tercer cinturón.

Desde 2001 se ha habilitado una red de grandes espacios abiertos y de un sistema de corredores

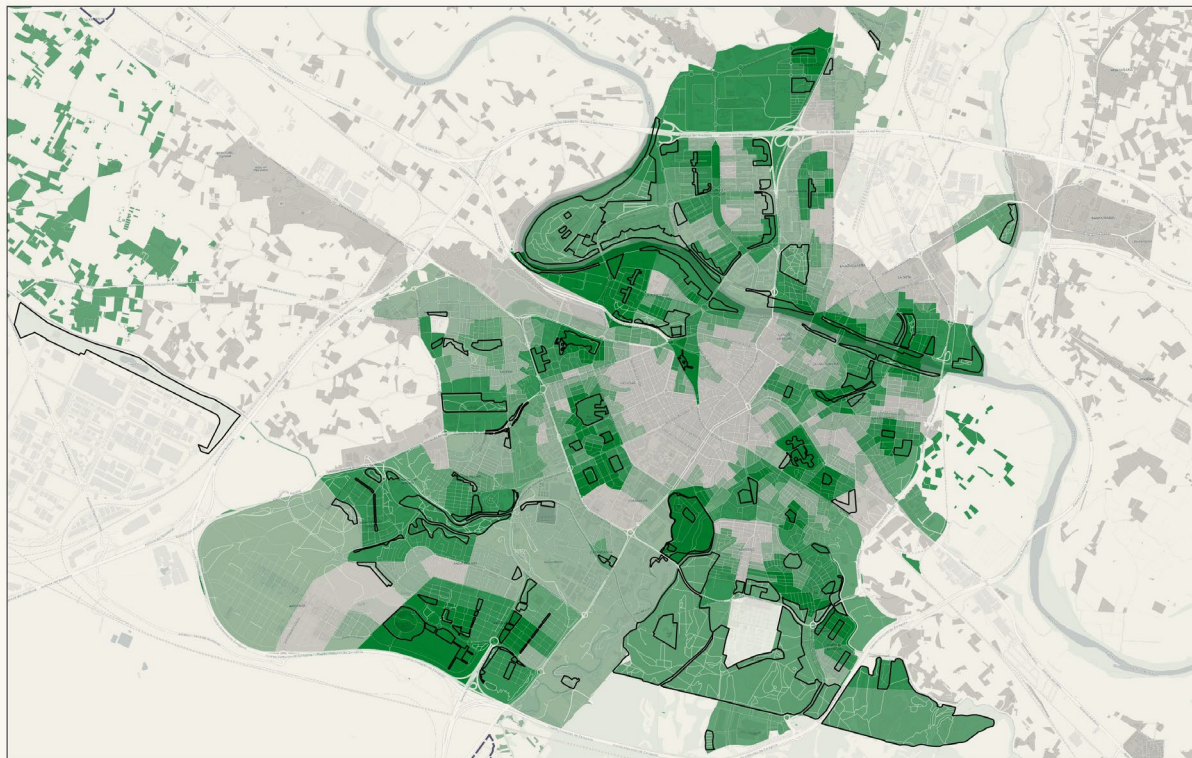
verdes. La Exposición Internacional de 2008 supuso una profunda transformación urbana, con la recuperación de las riberas del Ebro como nuevo eje de centralidad verde. A este corredor fluvial se suman grandes piezas verdes como los Pinares de Venecia, el Parque Grande José Antonio Labordeta o el Parque Tío Jorge (Ver Imagen ZGZ1).

1.2. Otros planes de interés

Zaragoza cuenta con el Plan Director de Infraestructura Verde (2017) con valiosas aportaciones alineadas con la perspectiva del Derecho a la naturaleza en la ciudad y se extienden a toda la matriz territorial. Plantea recuperar las conexiones ecológicas, aumentar e introducir biodiversidad, mejorar el ciclo del agua y minimizar los riesgos de inundaciones, avanzar hacia la soberanía alimentaria y poner en valor la estepa.

2. ZONAS VERDES Y RENTA

Imagen ZGZ2. Población con zonas verdes (>1 ha) a menos de 300 metros. Zaragoza



ACCESIBILIDAD A ZONAS VERDES

Ciudad: Habitantes (2023):

Zaragoza 683.949

Proporción de suelo residencial de la sección censal dentro de área de servicio de 300m a zonas verdes > 1 ha

Escala: 1/55.000



Zonas verdes > 1 ha

0 1 2 km

2.1 Cobertura de zonas verdes

En la ciudad de Zaragoza el conjunto de las zonas verdes públicas calificadas como tal en el planeamiento y que tienen una superficie superior a una hectárea abarcan unas 977 hectáreas. Se distribuyen en 128 parques repartidos por los barrios, entre los que destacan los ligados a la ribera del Ebro y los pinares del sureste donde se suceden parques periféricos en continuidad. El indicador de zonas verdes de más de una hectárea por persona bastante se sitúa en 14,29 m²/hab, por encima de la media de las diez ciudades analizadas (14,15 m²/hab).

En conjunto, Zaragoza presenta una buena dotación de zonas verdes de gran superficie, si bien su distribución es desigual, determinados barrios

acumulan déficits tanto de parques de envergadura como de espacios verdes de proximidad. Tomando como umbral de referencia un radio de 300 metros a zonas verdes superiores a 1 hectárea, casi 430.000 personas —el 63% de la población de Zaragoza— residen fuera del área de influencia de cualquier espacio verde de estas dimensiones (ver Imagen ZGZ2).

2.2 Relación entre accesibilidad a zonas verdes y nivel de renta

Una vez conocida la distribución de zonas verdes y su alcance en cuanto a área servida, pasamos a analizar si hay una correlación entre falta de zonas verdes superiores a una hectárea y el nivel de renta. Para ello, primero se muestra el mapa de

renta de cada sección censal, repartiéndolas entre cinco quintiles (Imagen ZGZ3). La renta neta media por persona, cercana a los 16.300 €, se sitúa en el tramo medio de las las ciudades analizadas.

Como se puede observar en la imagen ZGZ3, los mayores niveles de renta se dan en el centro y en el eje Norte Sur (P^º Fernando Católico, P^º Isabel la Católica, Vía Ibérica) que ha mantenido un carácter de centralidad y alberga sedes de la Administración la cultura, los negocios y la dirección, y en el ensanche todas las dotaciones de gran superficie, espacio libre, deportes, enseñanzas universidad, sanidad. También las urbanizaciones a lo largo de la N-232 aglutinan altos niveles de renta.

En el otro extremo, las zonas con menores rentas se localizan en la periferia. Además, queda una parte del casco histórico con una concentración elevada de población de menos renta.

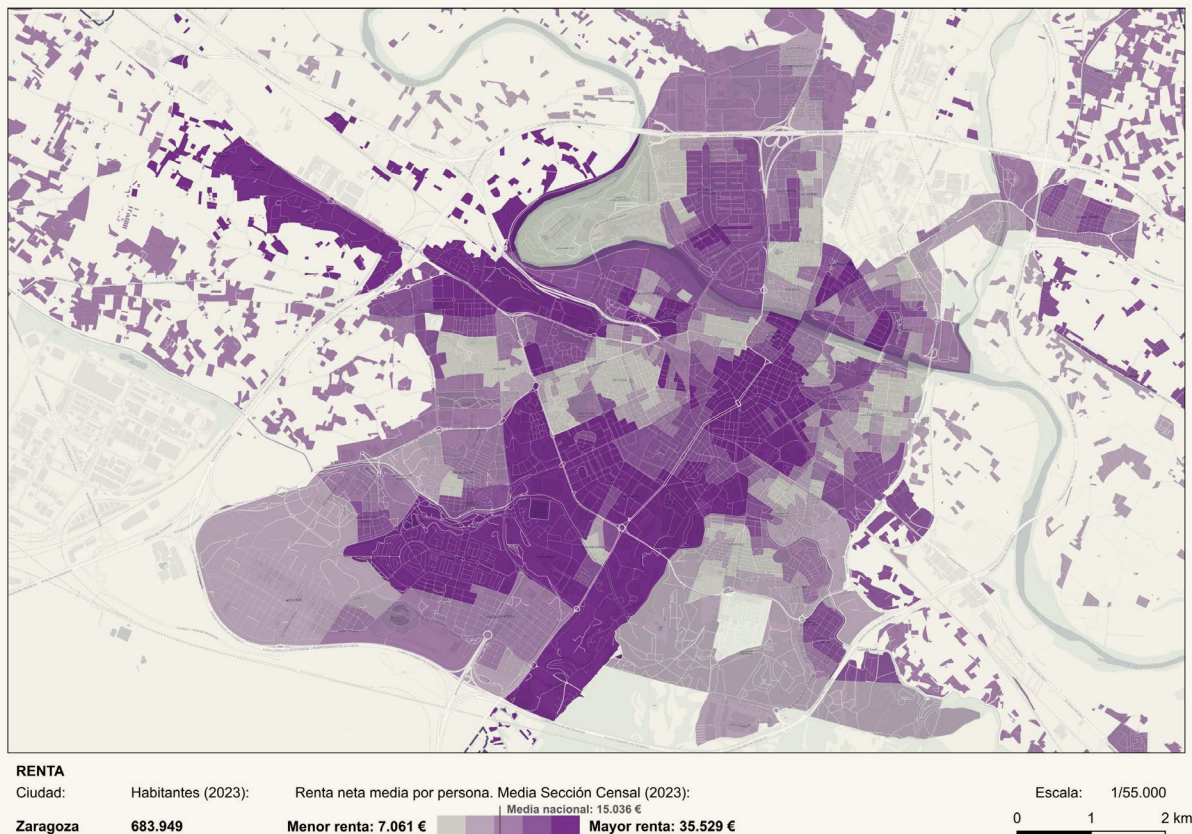
Para terminar el análisis, combinamos ambas informaciones, la referida a la cobertura de zonas verdes y al nivel de renta. Con ello es posible identi-

ficar aquellos barrios en peor situación, al darse la doble condición de población de menor renta y con escasez de zonas verdes. Se entiende que la población con mayores recursos económicos cuenta con más medios para suplir esa carencia.

El mapa de la Figura ZGZ3 muestra en gris las zonas que cumplen esa doble condición. Como se puede observar, no hay una correlación directa entre nivel de renta y cobertura de zonas verdes, sino que el factor que más influye es el tejido y el momento histórico de construcción de la ciudad. Son los quintiles intermedios (Q2 y Q3) los que mejor cobertura de zonas verdes tienen, por encima de las medias correspondientes a estos tramos para las diez ciudades, con más del 40% de la población viviendo a menos de 300 metros de un parque grande.

Además del casco histórico, las tipologías de zonas de menor renta y escasez de zonas verdes relevantes, que constituyen el foco prioritario para posibles intervenciones, abarcan fundamentalmente parcelaciones periféricas y algún caso de

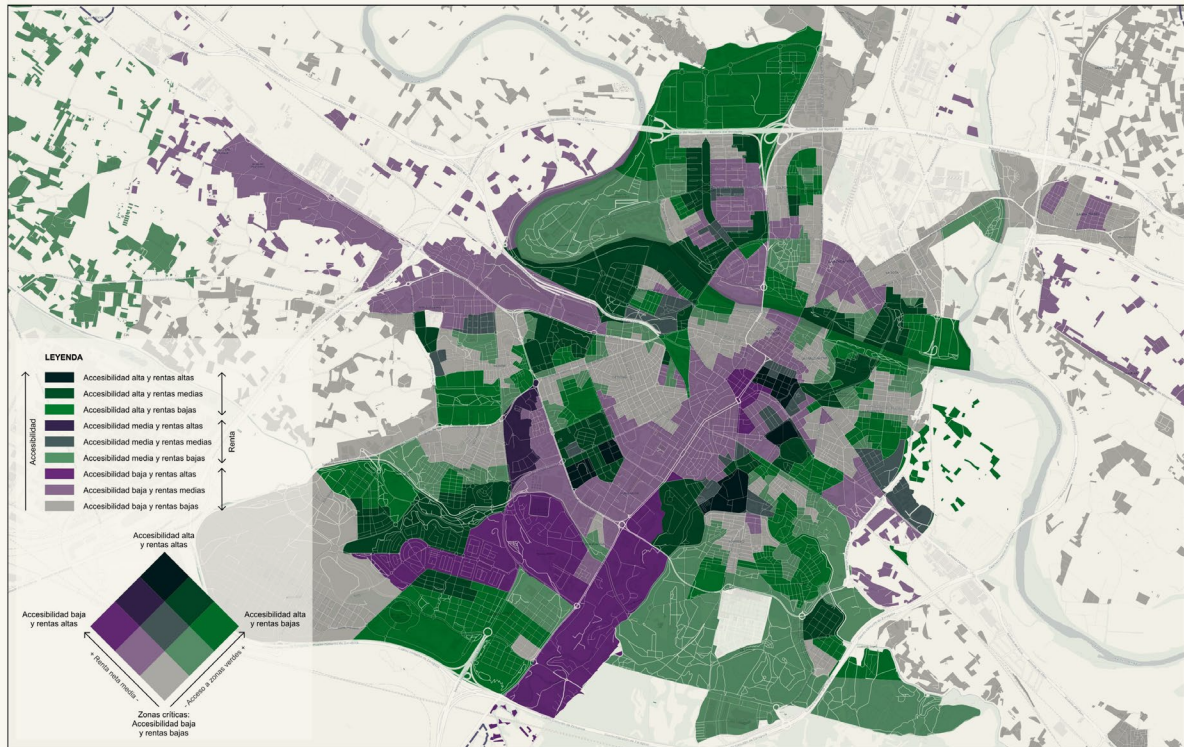
Imagen ZGZ3. Niveles de renta por sección censal según INE (2023). Zaragoza



promoción pública. También en algunos barrios rurales se da la doble condición de menores rentas y ausencia de zonas verdes públicas, pero en general por su localización integrada en el

medio, y por lo reducido de su población, no se plantea la incorporación de una gran zona verde de más de una hectárea.

Imagen ZGZ4. Relación entre accesibilidad a zonas verdes y nivel de renta. Zaragoza



RELACIÓN ENTRE ACCESIBILIDAD A ZONAS VERDES Y RENTA

Ciudad: Habitantes (2023):

Zaragoza 683.949

Escala: 1/55.000

0 1 2 km

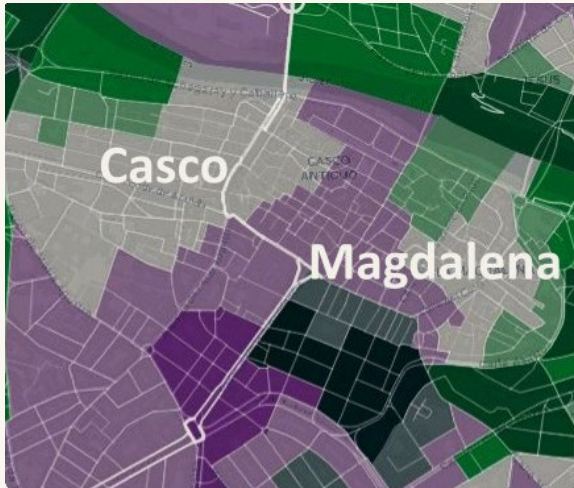
3. ÁREAS PRIORITARIAS DE INTERVENCIÓN

En este apartado se describen someramente las principales áreas identificadas como prioritarias para mejorar la dotación de zonas verdes de más de una hectárea. Son aquellas en las que confluyen ausencia de zonas verdes y bajo nivel de renta. Por último, se incluye un ejemplo que permite visualizar la potencial mejora de una de estas zonas, en concreto en el Casco Histórico mostrando el potencial de los espacios verdes institucionales, de la puesta en valor de espacios libres desaprovechados y la conexión entre zonas. Se aplican en la propuesta las estrategias descritas en el informe.

3.1 Casco (Casco y la Magdalena)

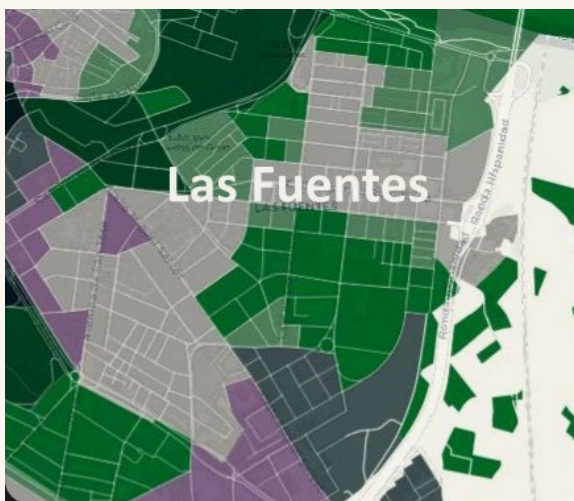
Dentro del Casco hay dos zonas que destacan por la ausencia de espacios verdes. En la parte occidental del casco antiguo, compacto, se han ido elevando las alturas de las edificaciones conservando el ancho original de las calles, con un espacio público encajonado. La Magdalena en el extremo oriental del casco, albergó la judería y en la actualidad conserva el trazado orgánico, sin apenas espacios libres y con calles estrechas. Está

experimentando procesos de transformación y se llega a presentar como un barrio alternativo y de moda, con mucha actividad cultural y social.



3.2 Las Fuentes

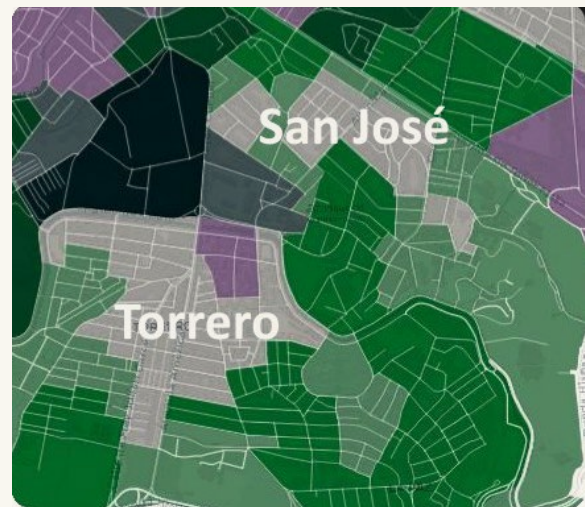
Se trata de un barrio obrero de promoción pública de los años 1940-1960, construido para albergar a la población que procedente del medio rural, llegaba para trabajar en las fábricas. Con el tiempo se fueron incorporando servicios públicos, pero sigue siendo un tejido muy denso y compacto. Cuenta con zonas verdes en sus bordes (desde las orillas del Ebro, parque de Torre Ramona o Goya) hacia los que se podrían articular ejes verdes conectores.



3.3 San José y Torrero

Se trata de dos zonas en transformación. Torrego tiene elementos singulares como Ribera del Canal Imperial de Aragón que en el siglo XVII marcó un hito para el desarrollo de esta parte de la ciudad. Aunque aparezcan áreas sin cobertura de zonas verdes, está próxima a los principales pinares de gran extensión de la ciudad.

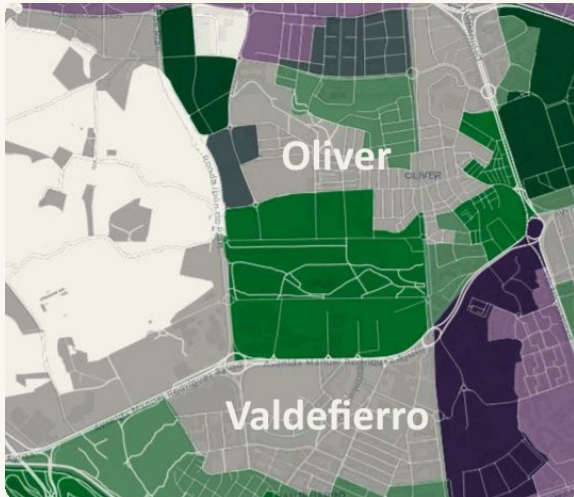
San José se trata de una zona que creció de manera desarticulada en los años 60 y 70 y con una mezcla de industria y residencia. En la actualidad solo queda algún vestigio del pasado fabril. Está experimentando una transformación importante, con ambiciosos proyectos urbanísticos ligados a equipamientos de gran centralidad como el nuevo estadio Romareda. Todas estas circunstancias hacen que no sea de máxima prioridad la intervención.



3.4 Oliver Valdefierro

Con Oliver Valdefierro nos movemos a la parte occidental de la ciudad, de expansión más reciente y que corresponden a parcelaciones periféricas. Oliver creció separado de la ciudad, con sucesivas promociones de vivienda destinadas a albergar población con rentas muy bajas. Más recientemente, mientras se desarrollaban zonas próximas, el parque residencial de Oliver-Valdefierro, cada vez más envejecido y con importante presencia de

viviendas vacías, se iba deteriorando. Aunque persisten áreas sin grandes zonas verdes, hay parques próximos a los que se pueden conectar.



3.5 Delicias

Otro de los asentamientos de principios de siglo XX, surgido para albergar a la población obrera. Las zonas sin espacio verde son heterogéneas, situadas al sur de la Avda de Madrid, con tejido muy compacto, construcciones alineadas a viario de entre cuatro y seis alturas y calles estrechas. El ferrocarril actuó durante mucho tiempo como una barrera física. La calidad de la vivienda era baja y se construyó sin servicios ni equipamientos y sin una estructura clara. La parte más antigua del barrio sigue presentando escasez de zonas verdes y ha perdido vitalidad urbana.



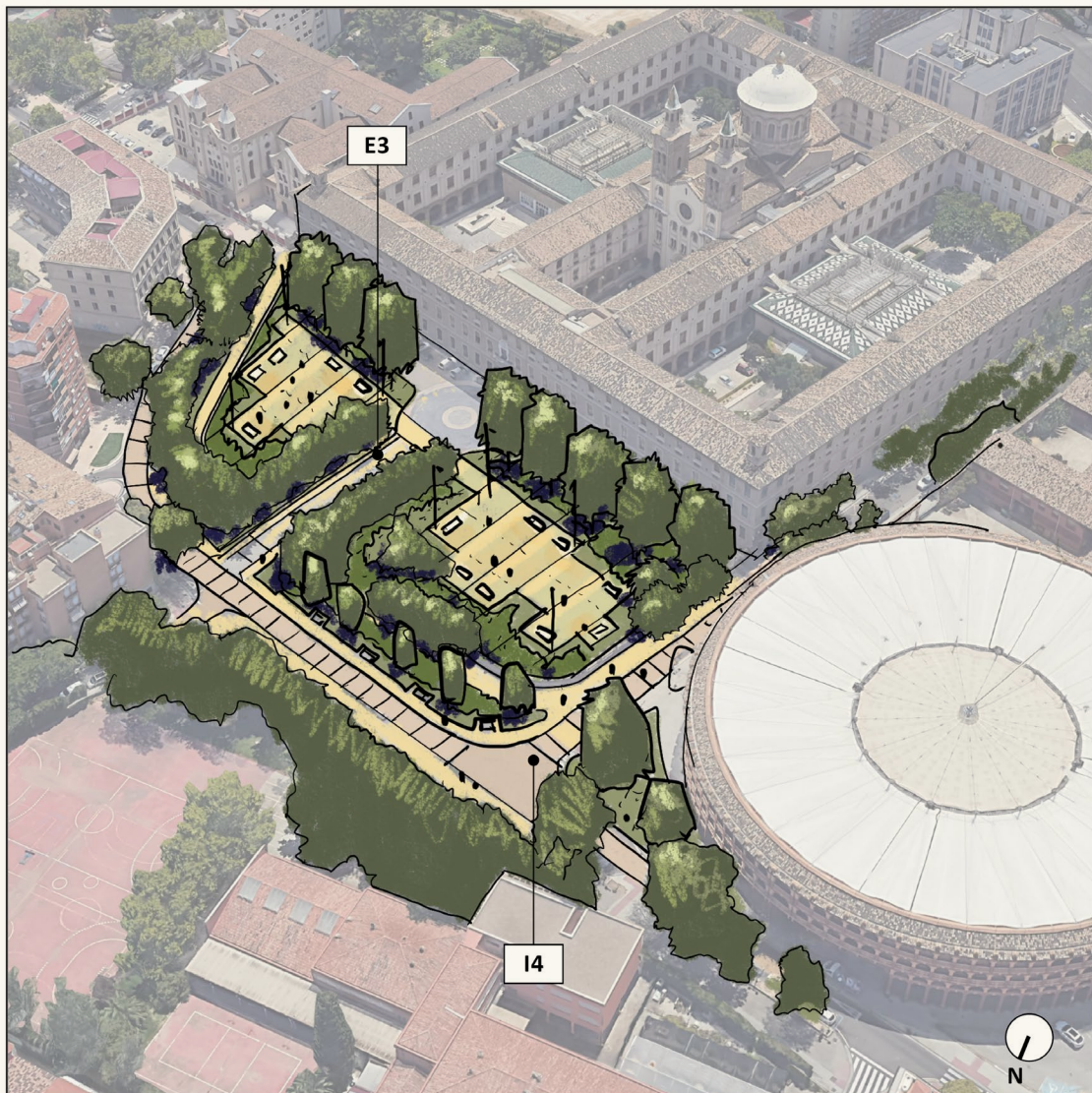
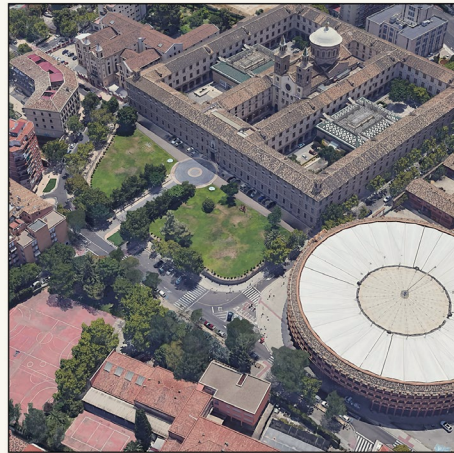
La ciudad presenta diversas oportunidades para densificar y mejorar su red de espacios verdes; algunas de las más relevantes son la consolidación de ejes verdes en torno al río Huerva, muy enclaustrado en la trama urbana a su paso por el Centro, una de las zonas con mayor déficit de accesibilidad, y el Canal Imperial, que puede actuar como estructurante de ejes verdes de menor entidad, especialmente a su paso por Torrero, identificado como zona crítica. En el Casco Histórico y Delicias, las intervenciones más viables serían de carácter puntual, como la apertura de jardines institucionales, aprovechamiento de espacios intersticiales, ensanchamientos de vías y retranqueos o creación de ejes peatonales verdes. A escala de ciudad, el aprovechamiento de los grandes polos verdes existentes como nodos de una red más conectada permitiría recualificar los ejes que los unen, mejorando la continuidad ecológica del sistema. En las zonas periféricas del oeste, Torrero-La Paz, San José y también en Las Fuentes, la ecologización de espacios interbloque y la mejora de las pequeñas teselas verdes existentes constituye un tipo de intervención sencilla, con gran repercusión sobre la población.

A modo de ejemplo, se presenta una propuesta de renaturalización en el Casco Histórico, que combina actuaciones de renaturalización de espacios libres ligados a equipamientos (E3) que se hacen accesibles (A1) y operaciones de peatonalización verde (I4) integrando la red de espacios libres renaturalizados y conectándolos con zonas verdes próximas (parque de la Plaza de José M^a Forqué).

ZARAGOZA
Casco histórico

ACCIONES:

- E3.** Renaturalización de patios y espacios libres en equipamientos
- I4.** Operaciones de peatonalización verde



4. TABLA (ESTADÍSTICAS)

Tabla ZGZ 1. Zonas verdes (superficie > 1 ha)

	Habitantes (2023)	Superficie ZV (ha)	Nº ZV	nº ZV / 10.000 hab	m ² ZV / habitante
Zaragoza	683.949	977	128	1,9	14,29
Media*	664.567	940	106	1,6	14,15

Tabla ZGZ 2. Relación nivel de renta-accesibilidad zonas verdes

	Renta Neta Media por persona 2023	Pob sin ZV (% según quintil de renta)				
		Q5	Q4	Q3	Q2	Q1
Zaragoza	16.272	70%	65%	58%	57%	66%
Media*	17.765	67%	61%	60%	60%	65%

* Media de los valores en las 10 ciudades analizadas

5. DOCUMENTOS CONSULTADOS

· Ayuntamiento de Zaragoza (2017). Plan Director Infraestructura Verde de Zaragoza.

· Ayuntamiento de Zaragoza (2025). Texto Refundido de la Revisión del Plan General de Ordenación Urbana. Aprobado definitivamente el 13/12/2002
 Betran, R. (201). Oliver, algo más que un problema urbanístico

Investigación y redacción:

Cristina San José, Alejandro de Miguel y Marian Simón Rojo.

Equipo de apoyo:

Ángela Matesanz Parellada, Nerea Morán Alonso, Rafael Córdoba Hernández, Raquel Rodríguez Alonso y Mariano Vázquez Espí

Publicación bajo licencia Creative Commons.
Reconocimiento-NoComercialCompartirIgual
4.0 Internacional

Junio 2026

tierra.org
derechoalanaturaleza.org

Con el apoyo de



Esta investigación ha sido financiada por el Ministerio para la Transición Ecológica y el Reto Demográfico, pero no expresa la opinión del mismo



Esta publicación ha sido realizada con el apoyo financiero del Ministerio de Derechos Sociales, Consumo y Agenda 2030. El contenido de dicha publicación es responsabilidad exclusiva de la entidad subvencionada y no refleja necesariamente la opinión del Ministerio de Derechos Sociales, Consumo y Agenda 2030.