

VALLADOLID.

DERECHO A LA NATURALEZA EN LA CIUDAD



Amigas de
la Tierra

1. CIUDAD FABRIL

Valladolid, con 297.129 habitantes registrados en 2023 (INE), es la ciudad más poblada de Castilla y León, y forma parte de un área urbana funcional de más de 400.000 habitantes.

La ciudad, construida a orillas del Pisuega, tuvo en el siglo XVI un esplendor que se fue apagando. ES en el siglo XIX cuando recupera la vitalidad, con la llegada del ferrocarril y los procesos de “modernización”. Estructuró entonces su crecimiento urbano en torno a un eje norte-sur condicionado por el río Pisuega y las infraestructuras ferroviarias, que han funcionado tanto como elementos vertebradores como barreras para la expansión hasta finales del siglo XX. Su crecimiento ha tendido a orientarse hacia el sur, consolidando ciertas diferencias socioespaciales: las áreas del sur y parte del oeste acogieron desarrollos residenciales de clases me-

dias, frente a sectores del norte y el este con mayor presencia de población trabajadora. En etapas más recientes, el crecimiento se ha desplazado hacia la corona metropolitana, mientras que en los tejidos más consolidados se han impulsado ciertas operaciones de regeneración sobre antiguos suelos industriales y ferroviario.

En el municipio, de gran extensión, incluye algunos barrios que tienen su origen en pueblos históricos como Puente Duero, así como urbanizaciones recientes como Puente Berrocal (imagen VL 1b).

Imagen VL1. Sistema de Zonas verdes Valladolid

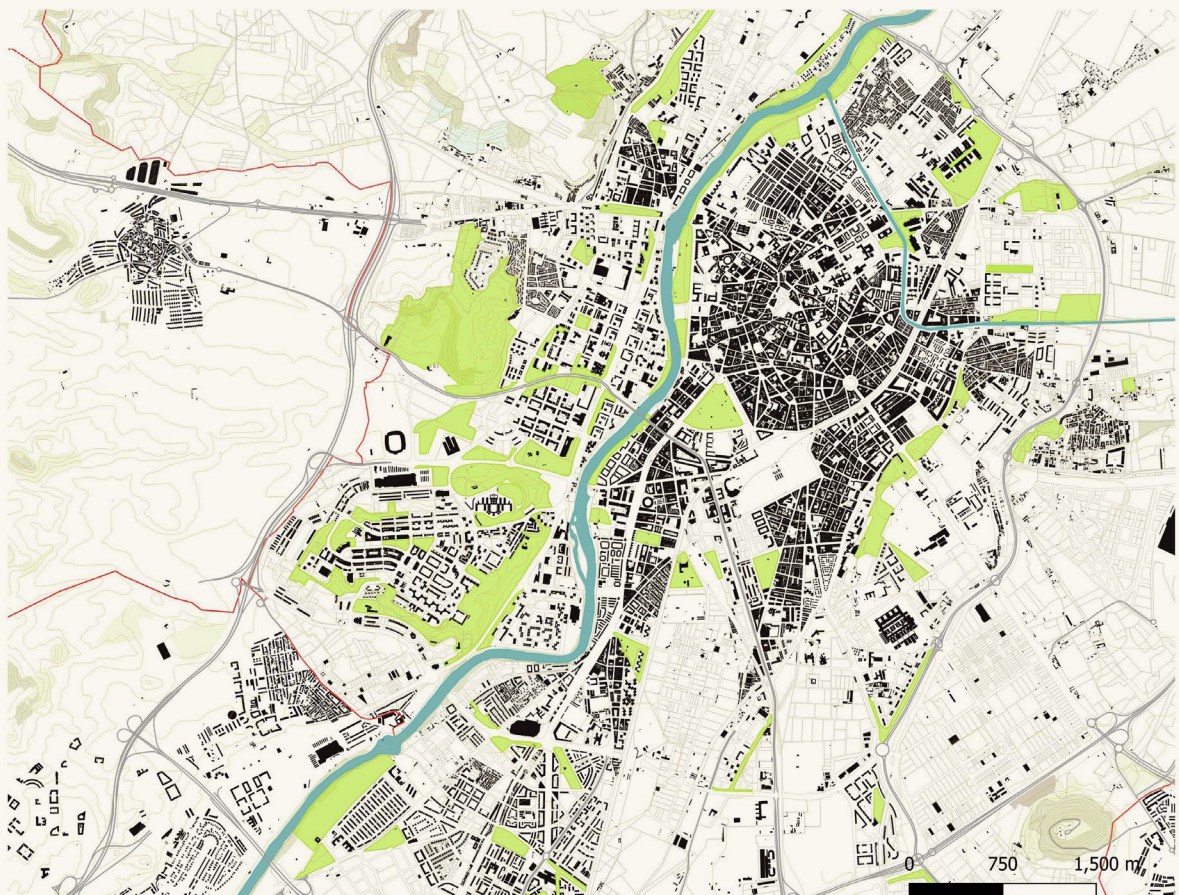
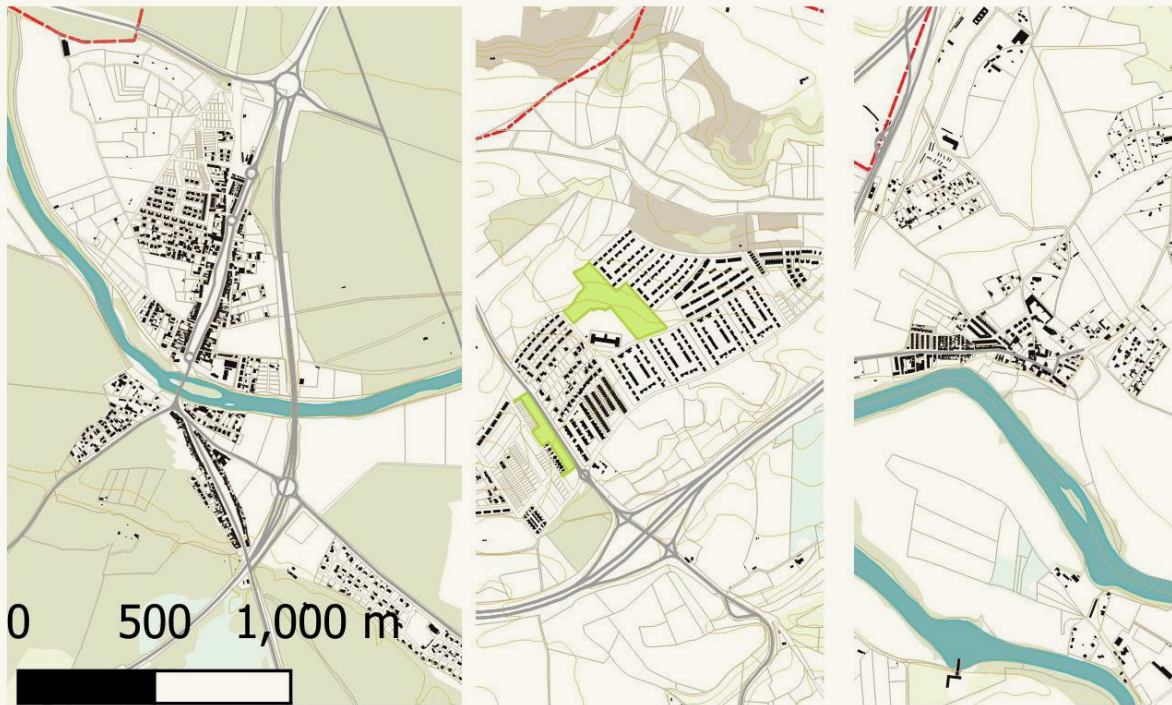


Imagen VL1b. Sistema de Zonas verdes Valladolid



1.1. ZV en el planeamiento

La configuración de los espacios verdes de Valladolid está notablemente marcada por los mismos ejes norte-sur y este-oeste que han estructurado el crecimiento urbano: la margen derecha del Pisuerga, al oeste de la ciudad, concentra los espacios verdes de mayor extensión, articulados en torno al río, mientras que hacia el sur la dotación es también relativamente más favorable. En los barrios orientales y del sur, Delicias-Canterac, Pajarillos y San Isidro, existe un cinturón verde periférico que conecta con el corredor del río Esgueva al norte, pero que queda desenganchado hacia el sur, donde hay un gran potencial para cerrar el anillo verde en dirección suroeste, enlazando con el Parque de la Paz y una serie de teselas verdes que terminarían conectándose con el Pisuerga.

El Plan General ahonda en la idea de crear unos anillos verdes que articulen las periferias y estén muy relacionados con la red peatonal y ciclista.

1.2. Otros planes de interés

La Agenda Urbana de Valladolid AUVA2030 incluye una línea específica sobre refugios climáticos y se ha construido una red formada en principio por Centros Cívicos y Centros de Vida Activa, y también por la red de parques públicos y zonas verdes.

La ciudad también cuenta con una Estrategia Global Caminos de Biodiversidad Urbana, que se ha concretado en un Plan de Conservación y Fomento de la Biodiversidad que atiende a la diversidad de especies, hábitats y procesos ecológicos y un Plan de Infraestructura Verde que organiza espacialmente la red de espacios verdes.

2. ZONAS VERDES Y RENTA

2.1 Cobertura de zonas verdes

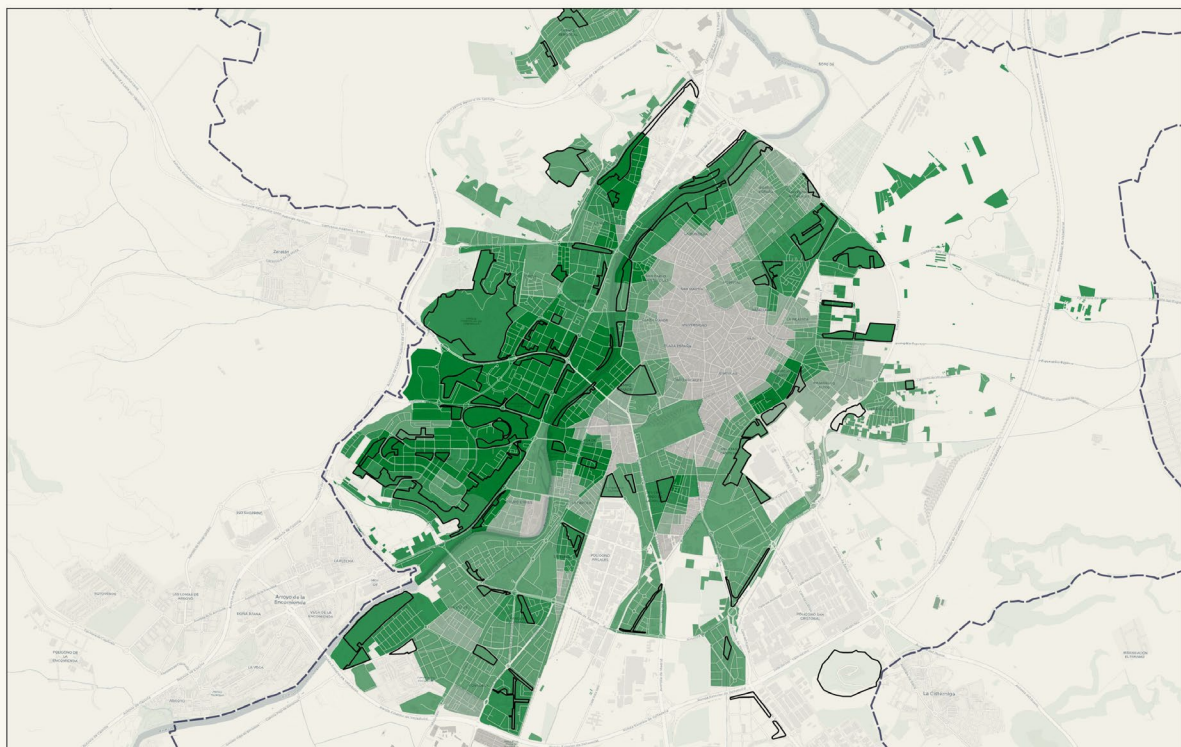
En la ciudad de Valladolid el conjunto de las zonas verdes públicas calificadas como tal en el planeamiento y que tienen una superficie superior a una hectárea abarcan 405 hectáreas. Se distribuyen en 74 parques repartidos por toda la ciudad. El indicador de zonas verdes de más de una hectárea por persona bastante se sitúa en 13,62 m²/hab, algo por debajo de la media (14,15 m²/hab).

Como se puede observar en la imagen VL3, los mayores niveles de renta se dan en el centro y en la margen derecha del Pisuerga. En el otro extremo, las zonas con menores rentas se localizan en la periferia oriental con una amplia diversidad tipológica. Hay barrios de promoción pública de los

años 40-60 como Cuatro de Marzo o Pajarillos, de los años 60-70 como La Rondilla, parcelaciones periféricas y asentamientos autoconstruidos para albergar la inmigración rural, como Barrio España o Delicias.

A partir del análisis de accesibilidad realizado, se observa que más de 160.000 personas, en torno al 54% de la población de la ciudad, carecen de acceso a una zona verde de superficie superior a una hectárea en un radio de 300 metros (Ver imagen VL2). A pesar de una distribución territorialmente asimétrica, Valladolid presenta, en términos generales, una mejor provisión de zonas verdes en relación con el suelo residencial respecto al resto de ciudades analizadas. Prácticamente el 50% de este suelo queda cubierto por el área de servicio de 300 metros establecida entorno a dichos espacios.

Imagen VL2. Población con zonas verdes (>1 ha) a menos de 300 metros. Valladolid

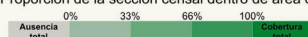


ACCESIBILIDAD A ZONAS VERDES

Ciudad: Habitantes (2023):

Valladolid 297.459

Proporción de la sección censal dentro de área de servicio de 300m a zonas verdes > 1 ha

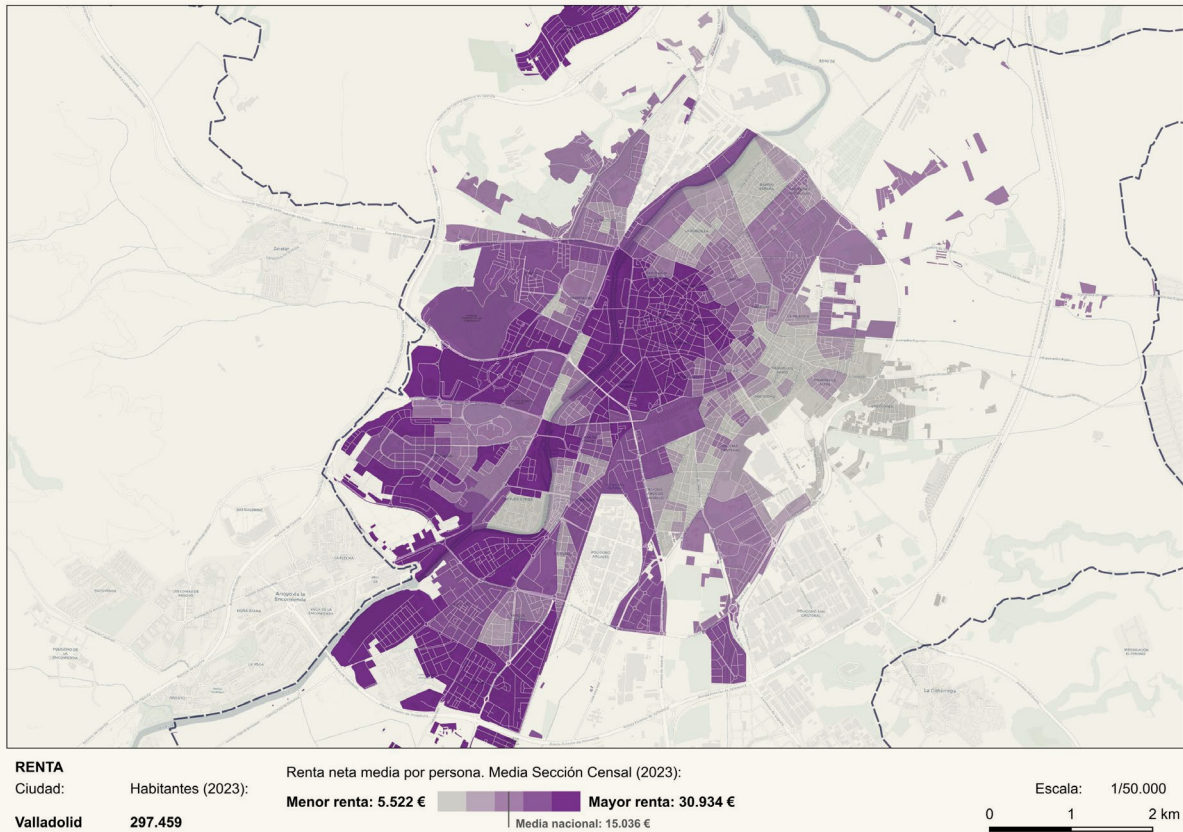


Zonas verdes > 1 ha

Escala: 1/50.000

0 1 2 km

Imagen VL3. Niveles de renta por sección censal según INE (2023). Valladolid



2.2 Relación entre accesibilidad a zonas verdes y nivel de renta

Una vez conocida la distribución de zonas verdes y su alcance en cuanto a área servida, pasamos a analizar si hay una correlación entre falta de zonas verdes superiores a una hectárea y el nivel de renta. Se entiende que la población con mayores recursos económicos cuenta con más medios para suplir esa carencia. Para ello, primero se muestra el mapa de renta de cada sección censal, repartiéndolas entre cinco quintiles. La renta neta media por persona, cercana a los 16.356 €, se sitúa en el rango medio entre las ciudades analizadas.

En el mapa VL03 es posible identificar aquellos barrios en peor situación, al darse la doble condición de población de menor renta y con escasez de zonas verdes. Se entiende que la población con mayores recursos económicos cuenta con más medios para suplir esa carencia. Muestra en gris

las zonas que cumplen esa doble condición. Como se puede observar, en esta ciudad sí que hay cierta correlación entre nivel de renta y cobertura de zonas verdes. Los barrios de menor renta acumulan mayores déficits grandes zonas verdes en proximidad, llegando al 62% de la población del último quintil y al 69% de la población del cuarto quintil. Por el contrario, en los tres primeros quintiles el porcentaje de población sin zonas verdes de una hectárea baja a casi el 50% y se sitúa por debajo del 40% en el cuarto quintil

A pesar de que los barrios periféricos limitan con un medio natural de alto valor paisajístico, es prioritario abordar la situación de estos barrios urbanos y el déficit de parques públicos.



des. Se caracteriza por su desarrollo en manzana cerrada de reciente creación, mezclado con alguna pieza industrial y equipamientos de gran tamaño. Se considera una zona interesante para su intervención por varios motivos: de reciente creación y en desarrollo la zona se caracteriza por tener una clara capacidad de intervención y mejora; por su capacidad de influir en el tejido colindante de Pajarillos Altos; por su ubicación localizada como área de transición hacia el suelo no urbanizable. Se considera una zona de posible intervención por las oportunidades que ofrece, aunque de prioridad baja al existir zonas con peores condiciones objetivas.

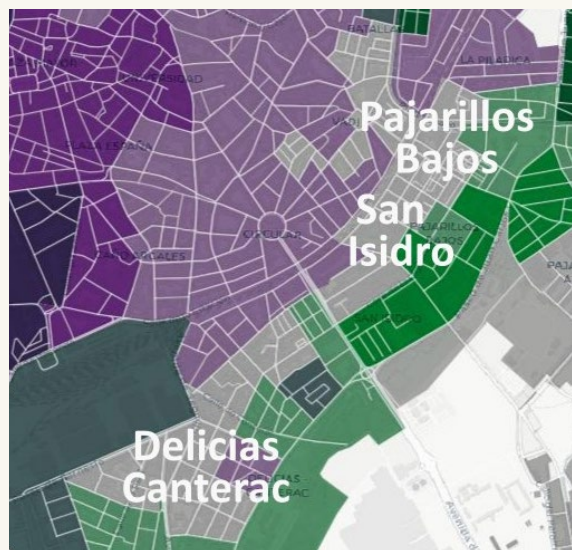
3.2 Pajarillos Bajo, Delicias-Canterac y San Isidro

En esta área se distinguen tres barrios: Pajarillos Altos, San Isidro y Delicias-Canterac. Del conjunto del tejido agrupado en esta área, Pajarillos Bajos es la zona que cuenta con mejores condiciones respecto a zonas verdes y áreas arboladas. El tejido de bloque abierto ha dejado zonas arboladas a modo de plazas entre los edificios que unidos a algunos espacios verdes en el borde sureste permiten una mejor situación que en San isidro o en Delicias-Canterac.

San Isidro es un barrio con tipología de bloques en H y manzanas cerradas de grandes dimensiones.

Los patios están ocupados por naves industriales, resultando un tejido muy denso en el que no existe apenas suelo libre. Aunque existen algunas zonas ajardinadas al otro lado de la nacional 601 (límite sureste del barrio), como el Parque de la Salud, su excesiva densidad y las características de las zonas colindantes como Los Pajarillos Bajos, Delicias Canterac o los situados al otro lado de las vías del tren (tejidos muy densos sin áreas ajardinadas ni zonas verdes) aconsejan definir esta zona como de intervención prioritaria a medio plazo. Uno de los aspectos que deberían tenerse en cuenta es que las mejoras en esta área repercutirán positivamente también en las colindantes, con especial atención al casco situado al otro lado del tren.

Delicias Canterac es un barrio de manzana cerrada en casco tradicional. El tejido urbano destaca por ser muy denso y quedar aislado del entorno por las instalaciones ferroviarias y las infraestructuras de transportes. Las características físicas y socioeconómicas del ámbito recomiendan establecer esta zona como intervención prioritaria a corto plazo.



3.3 Barrio de España y La Rondilla

Barrio de España es una zona de vivienda unifamiliar de casco tradicional en parcela muy pequeña (entre 100 y 250 m²). En la mayoría de las manzanas se aprecian patios ajardinados o con arbolado



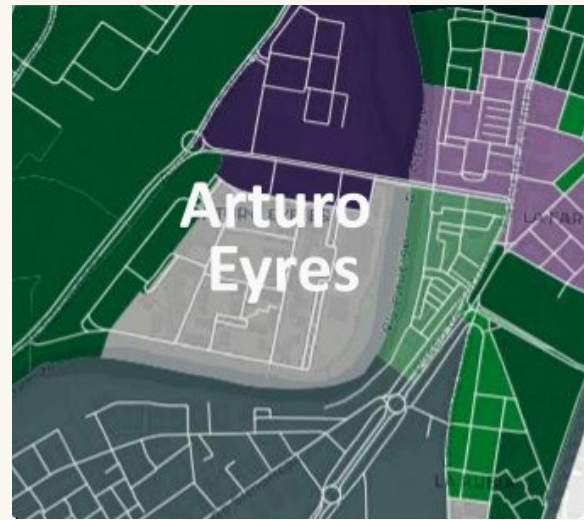
interior a las parcelas. El ámbito se sitúa junto al río Pisuerga (previsto en el plano de estructura del PGOU como una zona verde continua de ancho variable). Por tanto, no se considera de intervención prioritaria.

La Rondilla es un barrio con tejido urbano hiperdenso. Está desarrollado con bloques en H que cuentan entre V y VI alturas con bajo comercial, dispuestos en calles muy estrechas sin arbolado alguno. Sin embargo, está situada al lado del río Pisuerga, previsto como zona verde de ancho variable en el plano de estructura del Plan General. No se considera como zona prioritaria, más allá de promover que se ejecute la zona verde prevista en el planeamiento.

Hospital es un enclave de muy baja renta en el entorno de la calle Amor de Dios que aparece incluida también en esta zona. Se caracteriza por ser un tejido de bloque muy denso (1 crujía). Cuenta con calles arboladas y está situado junto al río Esgueva que se encuentra canalizado, desemboca en el río Pisuerga y tiene un paseo peatonal arbolado en la ribera colindante al barrio (Paseo del Cauce). Además, la zona ha sido recientemente urbanizada con criterios de pacificación el tráfico. Por tanto, no se considera prioritaria.

3.1 Arturo Eyres

Barrio de tejido de bloque abierto. El espacio interbloque está ajardinado y situado al pie del río Pisuerga, que está previsto en el plano de estructura del Plan General como una zona verde continua de ancho variable. Por tanto, no se considera de intervención prioritaria.



3.8 El potencial de los espacios para la naturaleza

En las zonas detectadas donde confluyen negativamente la variable de acceso a zonas verdes y la de renta, predominan dos tipologías urbanísticas: tejido de manzana cerrada de casco tradicional, presente en Delicias-Canterac y Barrio España, de alta densidad edificatoria y parcelas de pequeño tamaño, y el tejido de bloque abierto o en H de varias alturas, propio de San Isidro, La Rondilla y Pajarillos Bajos, donde los patios interiores han sido ocupados en ocasiones por usos industriales o carecen de ajardinamiento. En ambos casos, el resultado es un tejido urbano muy denso con escaso suelo libre, agravado en algunos puntos por el aislamiento propiciado por infraestructuras ferroviarias y viarias.

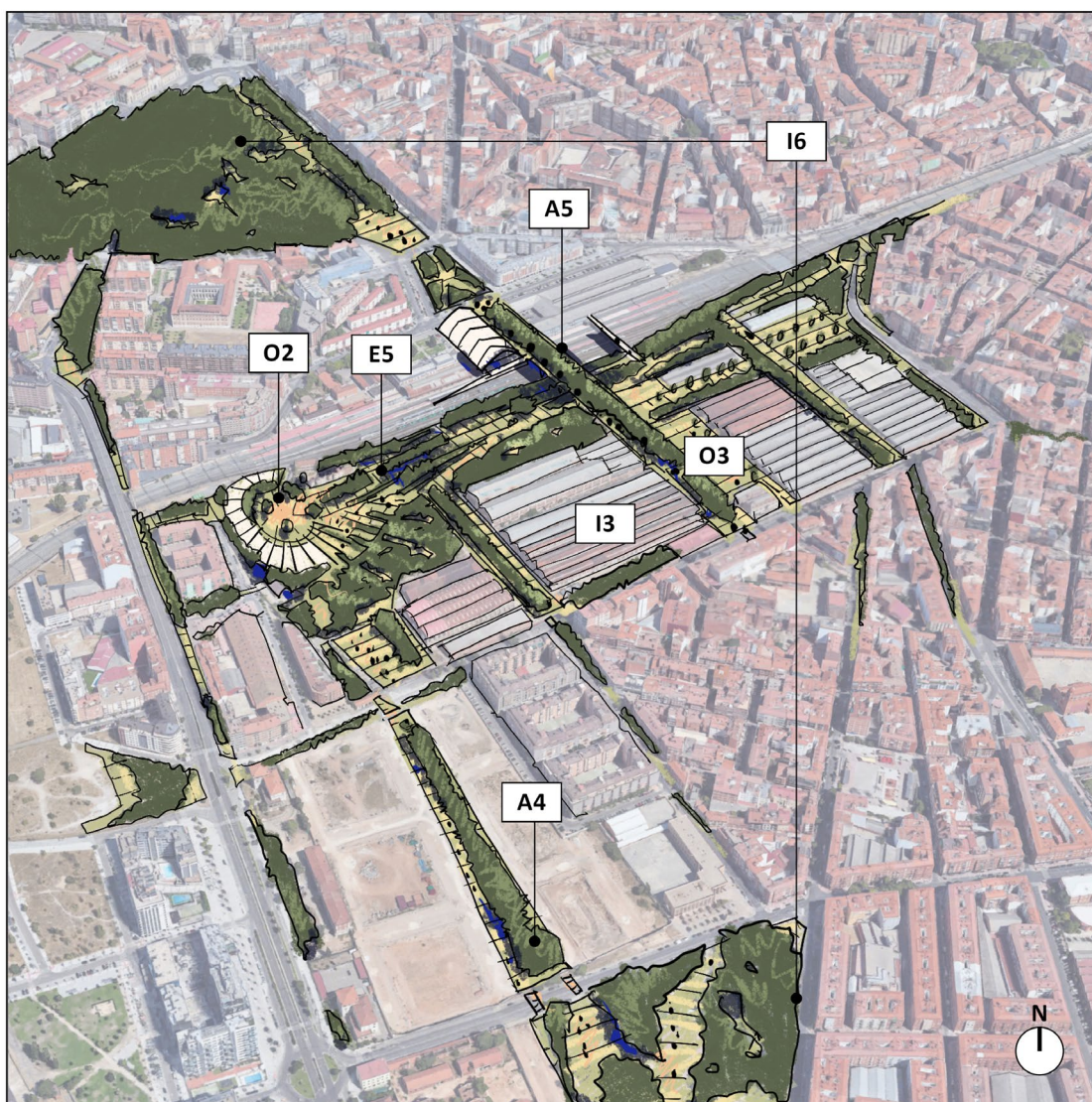
Valladolid presenta diversas oportunidades para mejorar su red de espacios verdes en los barrios identificados como críticos, con estrategias diferenciadas según la tipología urbana. En los tejidos de manzana cerrada de casco tradicional, como Delicias-Canterac, las intervenciones más viables pasan por la liberación de suelo mediante el aprovechamiento de espacios intersticiales, el ensanchamiento de vías para la creación de ejes peatonales arbolados, y la desimpermeabilización y vegetación de plazas duras y patios interiores. En los barrios de bloque en H, como San Isidro o La Rondilla, la estrategia se podría orientar hacia la ecologización de los espacios interbloque y la recualificación de las pequeñas teselas verdes existentes.

A escala estructural, la intervención de mayor alcance para mejorar la cohesión de la red verde metropolitana consistiría en cerrar el anillo verde en los barrios orientales y del sur, prolongando el cinturón verde periférico en dirección suroeste hasta conectar con el Pisuerga. Y otras intervenciones como el aprovechamiento de recintos ferroviarios cerrados o tejidos industriales en desuso. De forma complementaria, podrían impulsarse otras intervenciones, como la reutilización de recintos ferroviarios en desuso y la reconversión de antiguos tejidos industriales, integrándolos en el sistema de espacios libres y corredores ecológicos.

VALLADOLID
Delicias Canterac

ACCIONES:

- A4.** Itinerarios verdes peatonales hacia parques
- A5.** Sortear infraestructuras con pasos, puentes y pasarelas
- E5.** De eje viario a corredor verde
- I3.** Reapertura de grandes recintos cerrados
- I6.** Unión de espacios verdes fragmentados
- O2.** Transformación de áreas industriales en sistemas verdes
- O3.** Nuevas centralidades verdes



4. TABLA (ESTADÍSTICAS)

Tabla VL 1. Zonas verdes (superficie > 1 ha)

	Habitantes (2023)	Superficie ZV (ha)	Nº ZV	nº ZV / 10.000 hab	m ² ZV / habitante
Valladolid	297.129	405	74	2,5	13,62
Media*	664.567	940	106	1,6	14,15

Tabla VL 2. Relación nivel de renta-accesibilidad zonas verdes

	Renta Neta Media por persona 2023	Pob sin ZV (% según quintil de renta)				
		Q5	Q4	Q3	Q2	Q1
Valladolid	16.356	62%	69%	52%	39%	53%
Media*	17.765	67%	61%	60%	60%	65%

* Media de los valores en las 10 ciudades analizadas

5. DOCUMENTOS CONSULTADOS

· Ayuntamiento de Valladolid. Agenda Urbana Valladolid 2030.

· Ayuntamiento de Valladolid. (2020). Texto Consolidado Plan General de Ordenación Urbana de Valladolid.

Investigación y redacción:

Cristina San José, Alejandro de Miguel y Marian Simón Rojo.

Equipo de apoyo:

Ángela Matesanz Parellada, Nerea Morán Alonso, Rafael Córdoba Hernández, Raquel Rodríguez Alonso y Mariano Vázquez Espí

Publicación bajo licencia Creative Commons.
Reconocimiento-NoComercialCompartirIgual
4.0 Internacional

Junio 2026

tierra.org
derechoalanaturaleza.org

Con el apoyo de



Esta investigación ha sido financiada por el Ministerio para la Transición Ecológica y el Reto Demográfico, pero no expresa la opinión del mismo



Esta publicación ha sido realizada con el apoyo financiero del Ministerio de Derechos Sociales, Consumo y Agenda 2030. El contenido de dicha publicación es responsabilidad exclusiva de la entidad subvencionada y no refleja necesariamente la opinión del Ministerio de Derechos Sociales, Consumo y Agenda 2030.