

OURENSE.

DERECHO A LA NATURALEZA EN LA CIUDAD



**Amigas de
la Tierra**

1. CIUDAD

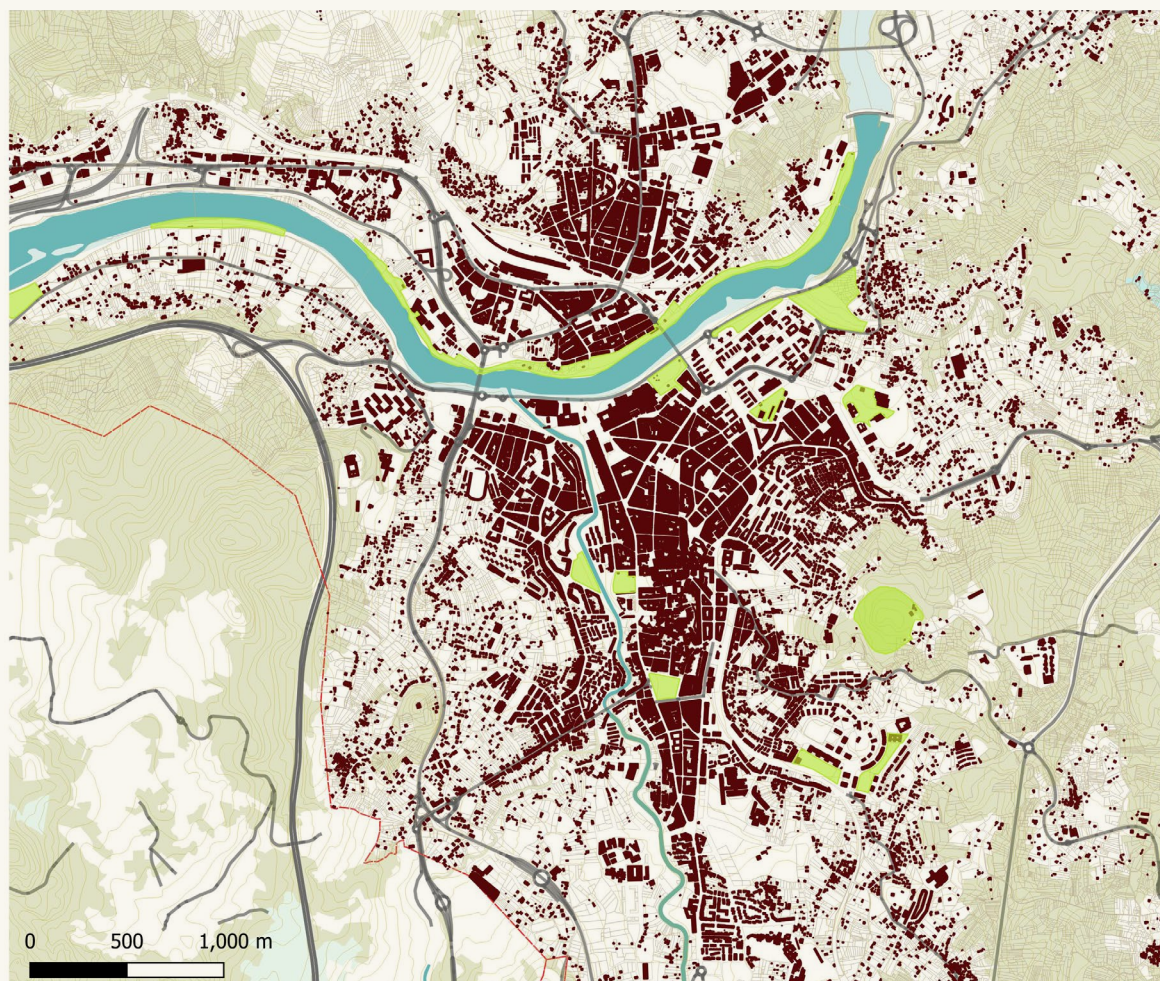
Ourense, con 104.187 habitantes registrados en 2023 (INE), forma parte de un área urbana funcional de en torno a 148.864 habitantes. Es también una de las ciudades con menor renta neta media por persona de las analizadas, situándose como la tercera más baja del conjunto estudiado. El crecimiento urbano de Ourense se ha desarrollado en torno a tres tejidos de morfología diferenciada. El casco histórico, cuyo desarrollo se mantuvo estable hasta inicios del siglo XX, creció mediante la compactación progresiva y la adición de plantas en altura sobre la edificación preexistente. La ciudad compacta, consolidada fundamentalmente durante el desarrollismo de los años sesenta y setenta, presenta un tejido de bloques plurifamilia-

res en altura que con frecuencia generó espacios intersticiales entre las nuevas edificaciones y los barrios consolidados. La periferia urbana refleja una tipología más heterogénea, desde conjuntos de vivienda unifamiliar, hasta bloques en altura, con una morfología dispersa adaptada a la topografía que desborda los límites administrativos del municipio extendiéndose hacia los términos vecinos.

1.1. ZV en el planeamiento

La configuración de la infraestructura verde de Ourense se articula en torno al río Miño como eje principal, aunque con un desarrollo desigual entre sus dos márgenes. La margen derecha concentra

Imagen OR1. Sistema de Zonas verdes Ourense



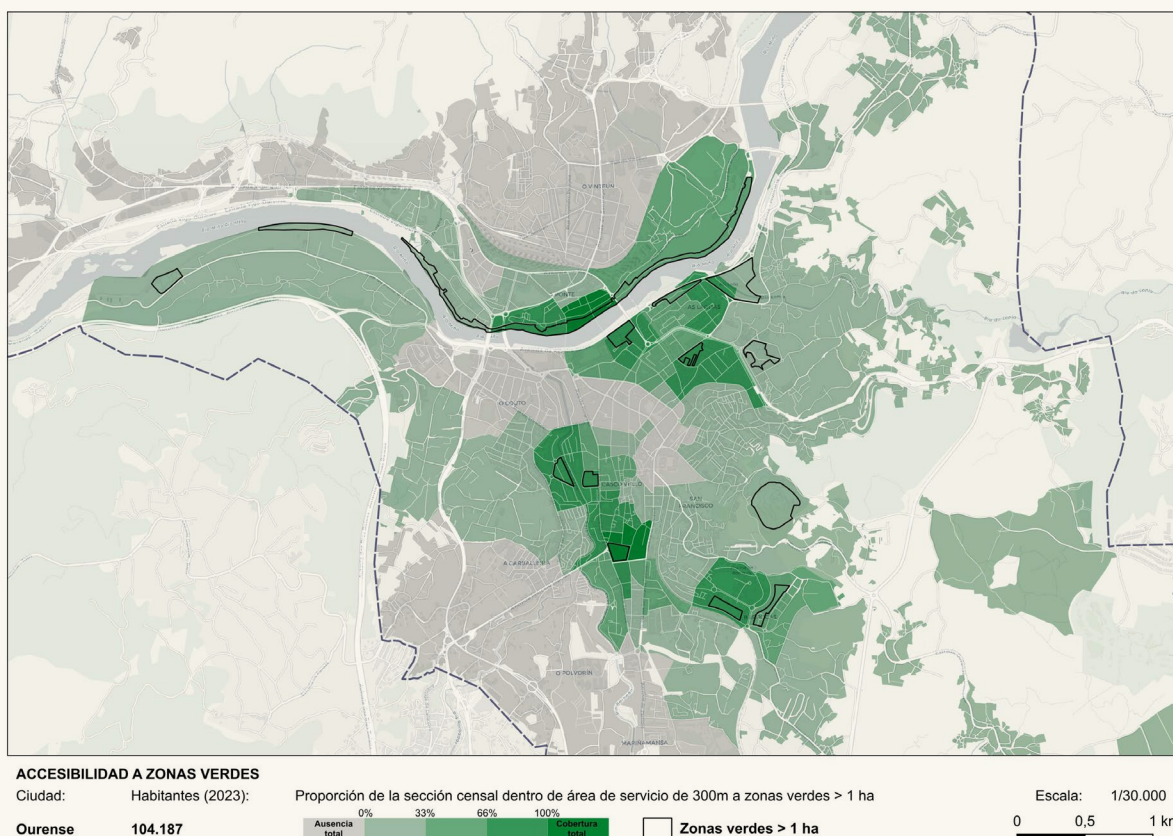
los espacios verdes de mayor entidad, mientras que la izquierda queda fragmentada por la N-120, vial principal que discurre paralelo a la ribera conformando una barrera entre la ciudad y el río, reduciendo el contacto de la población con el frente fluvial a un paseo peatonal con escasos accesos al bosque de ribera. Fuera de este eje, los espacios verdes de superficie significativa son muy puntuales: el corredor del Barbaña y escasos parques consolidados como el Xardín do Posío o la Alameda conforman un sistema fragmentado y poco continuo. La proximidad del monte y la interfaz forestal en los bordes de la ciudad genera una aparente

disponibilidad de espacios naturales que, sin embargo, no resuelve la falta de acceso a zonas verdes en las áreas más densas del centro urbano.

1.2. Otros planes de interés

Ourense tiene en marcha varios proyectos de renaturalización como "Refugios climáticos para la biodiversidad en Ourense", "Ourense, cidade arborizada".

Imagen OR2. Población con zonas verdes (>1 ha) a menos de 300 metros. Ourense



2. ZONAS VERDES Y RENTA

2.1 Cobertura de zonas verdes

En la ciudad de Ourense el conjunto de las zonas verdes públicas calificadas como tal en el planeamiento y que tienen una superficie superior a una hectárea abarcan tan solo unas 48 hectáreas. Se distribuyen en 14 parques repartidos por los barrios, entre los que

A consecuencia de esta limitada extensión de parques, el indicador de zonas verdes de más de una hectárea por persona bastante se sitúa en 4,6 m²/hab, muy por debajo de la media (14,15 m²/hab), lo que convierte a Ourense en la segunda de las diez ciudades analizadas con peores valores.

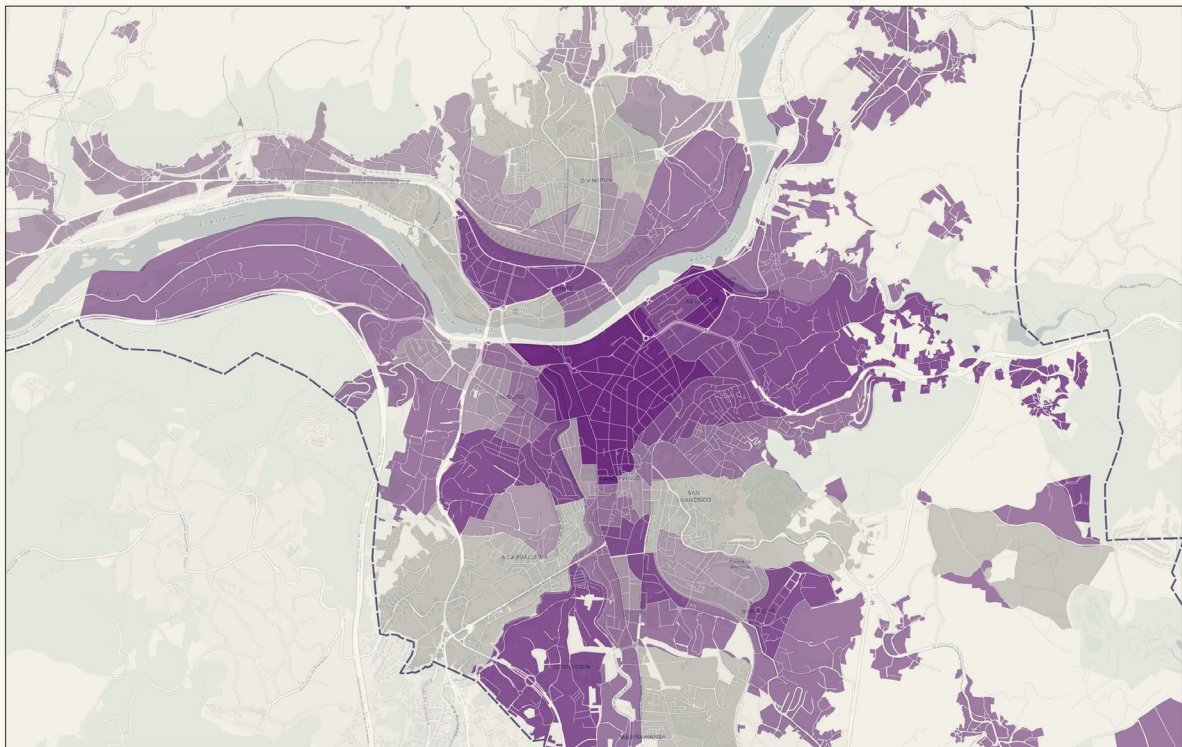
Su distribución es desigual, determinados barrios acumulan déficits tanto de parques de envergadura

como de espacios verdes de proximidad. Tomando como umbral de referencia un radio de 300 metros a zonas verdes superiores a 1 hectárea más de 81.000 personas, en torno al 78% de la población, quedan fuera del alcance de dichos parques (Imagen OR2). Situación que se explica por la limitada extensión de un sistema de zonas verdes fragmentado, por la presencia de grandes barreras infraestructurales, y también en gran medida por el carácter disperso de sus núcleos urbanos secundarios.

2.2 Relación entre accesibilidad a zonas verdes y nivel de renta

Una vez conocida la distribución de zonas verdes y su alcance en cuanto a área servida, pasamos a

Imagen OR3. Niveles de renta por sección censal según INE (2023). Ourense



ACCESIBILIDAD A ZONAS VERDES

Ciudad:	Habitantes (2023):	Renta neta media por persona. Media Sección Censal (2023):	Media nacional: 15.036 €
Ourense	104.187	Menor renta: 9.792 €	Mayor renta: 32.058 €

Escala: 1/30.000

0 0,5 1 km

analizar si hay una correlación entre falta de zonas verdes superiores a una hectárea y el nivel de renta. Para ello, primero se muestra el mapa de renta de cada sección censal, repartiéndolas entre cinco quintiles. La renta neta media por persona, cercana a los 15.200 €, se sitúa en el rango inferior de entre las ciudades analizadas.

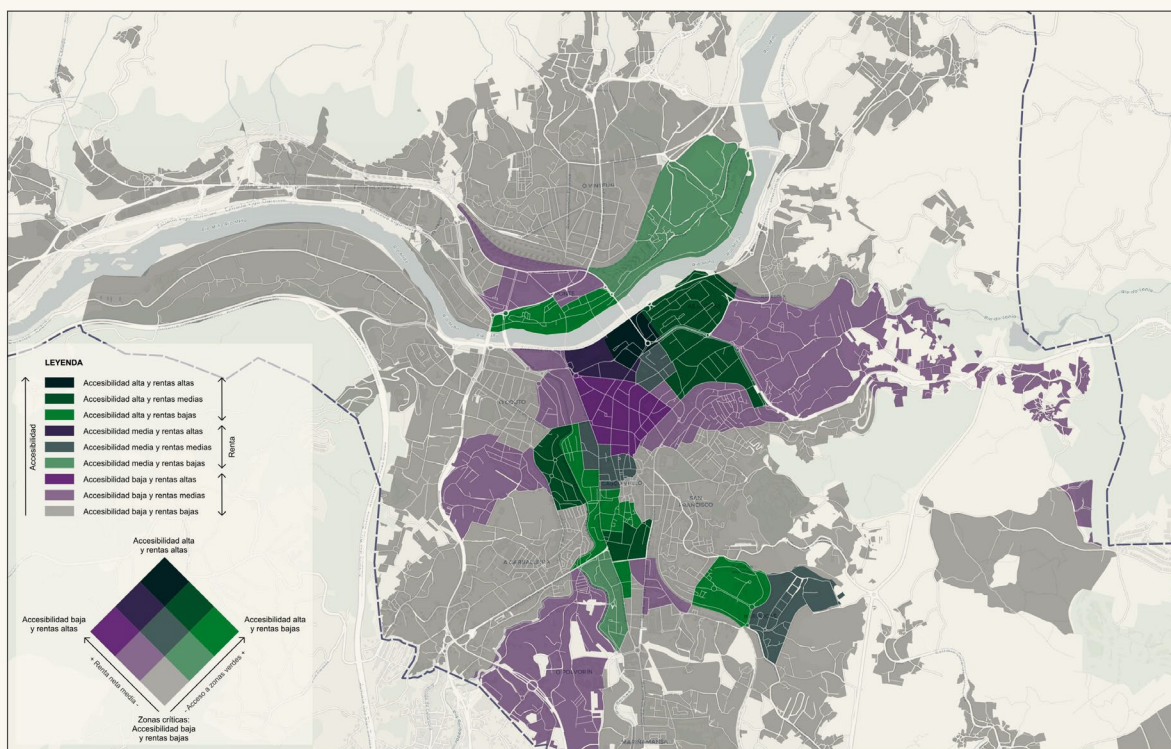
Como se puede observar en la imagen OR3, los mayores niveles de renta se dan en el centro en torno al parque de San Lázaro y en los desarrollos residenciales hacia el campus universitario. En el otro extremo, las zonas con menores rentas se localizan en la periferia, entre otros en los barrios de San Francisco o A Carballeira al sur del río Miños y O Vinteún al norte.

Para terminar el análisis, combinamos ambas informaciones, la referida a la cobertura de zonas verdes y al nivel de renta. Con ello es posible identificar aquellos barrios en peor situación, al darse la doble condición de población de menor renta y con escasez de zonas verdes. Se entiende que la pobla-

ción con mayores recursos económicos cuenta con más medios para suplir esa carencia.

El mapa de la Figura OR3 muestra en gris las zonas que cumplen esa doble condición. Como se puede observar, en esta ciudad sí que hay una correlación directa entre nivel de renta y cobertura de zonas verdes. Los barrios de mayor renta se localizan en las áreas centrales que son también las de mayor calidad ambiental por la presencia de parques y zonas verdes públicas de entidad. Casi el 40% de la población de mayor renta cuenta con un parque de al menos una hectárea a menos de 300 metros de su casa. Ese porcentaje se va reduciendo progresivamente según se desciende en los quintiles, hasta llegar a que tan solo el 8% de la población del último quintil (Q5) dispone de esa cobertura de zonas verdes de proximidad, el porcentaje más bajo de entre las diez ciudades analizadas. A pesar de que los barrios periféricos limitan con un medio natural de alto valor paisajístico, es prioritario abordar la situación de estos barrios urbanos y el déficit de parques públicos.

Imagen OR4. Relación entre accesibilidad a zonas verdes y nivel de renta.Ourense



ACCESIBILIDAD A ZONAS VERDES

Ciudad: Habitantes (2023):

Ourense 104.187

Escala: 1/30.000
0 0,5 1 km

3. ÁREAS PRIORITARIAS DE INTERVENCIÓN

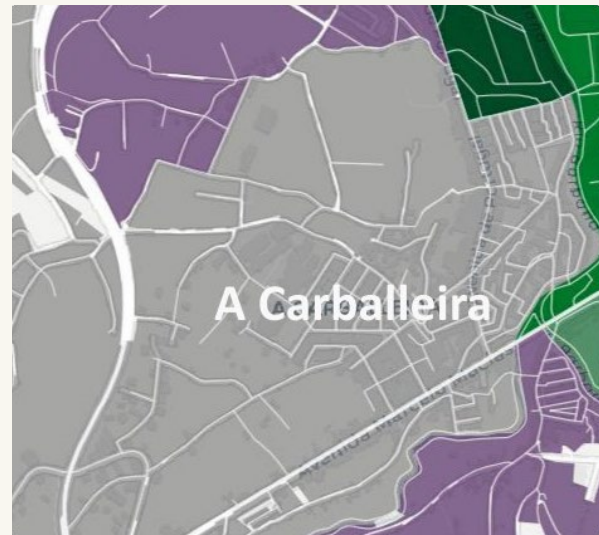
En este apartado se describen someramente las principales áreas identificadas como prioritarias para mejorar la dotación de zonas verdes de más de una hectárea. Son aquellas en las que confluyen ausencia de zonas verdes y bajo nivel de renta. Por último, se incluye un ejemplo que permite visualizar la potencial mejora de una de estas zonas, en concreto en O Vinteún mostrando el potencial de los espacios interiores de manzana para generar una nueva centralidad verde. Se aplican en la propuesta las estrategias descritas en el informe.

3.1. O Vinteún

El barrio de O Vinteún se sitúa en la periferia oriental de Ourense y presenta una configuración urbana marcada por su origen como área de expansión residencial vinculada a procesos de crecimiento periférico. Predomina una mezcla de vivienda colectiva en bloque abierto con desarrollos de menor densidad, generando un tejido relativamente fragmentado y con una estructura viaria condicionada por la topografía. Aunque el entorno territorial cuenta con una presencia significativa de espacios naturales, la integración de estos en la vida cotidiana del barrio es limitada, lo que deriva en una escasez de espacios verdes de proximidad cualificados.



3.2. A Carballeira

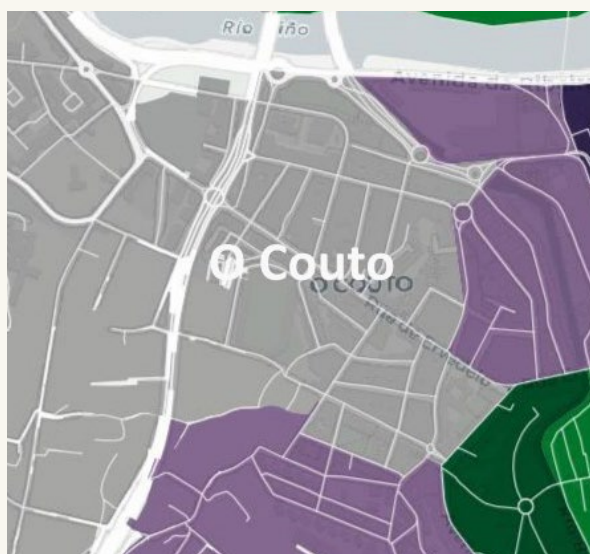


El barrio de A Carballeira, por su parte, se sitúa en una posición relativamente próxima al centro urbano y presenta un tejido consolidado caracterizado por una mezcla de vivienda colectiva en bloque. Tiene una densidad urbana significativa y una alta ocupación del suelo, con una disponibilidad limitada de espacios libres dentro del propio barrio. A pesar de su centralidad, la estructura del espacio público evidencia una escasez de zonas verdes de proximidad, así como una presencia desigual de arbolado viario y espacios estanciales cualificados. En cuanto a los espacios verdes de escala media, el barrio se apoya fundamentalmente en elementos relativamente próximos pero externos como el Xardín do Posío o el Parque da Alameda de Ourense que no se traduce plenamente en accesibilidad cotidiana a ellos. Su déficit principal se sitúa en la

falta de una red de espacios verdes de proximidad bien distribuida y conectada.

3.3. O Couto

El barrio de O Couto se configura como uno de los ámbitos urbanos más consolidados y densos de la ciudad, con tipología de vivienda colectiva en bloque y una trama relativamente compacta que combina desarrollos de distintas épocas. Su posicionamiento físico, próximo al centro urbano y bien conectado, contrasta con una limitada disponibilidad de espacios libres de calidad dentro del propio tejido, generando una presión significativa sobre el espacio público existente. La densidad edificatoria y la intensidad de uso dificultan la presencia de infraestructura verde continua, dando lugar a un entorno con déficit de zonas verdes de proximidad y con una presencia de arbolado viario irregular.



3.4. San Francisco

Otro espacio con importantes déficits es el barrio de San Francisco se sitúa en una posición central dentro de la ciudad de Ourense y se caracteriza por un tejido urbano denso y consolidado, con predominio de edificación en bloque entre medianeras y una trama viaria relativamente compacta. Esta configuración implica una alta ocupación del suelo y una escasa disponibilidad de espacios libres interiores, lo que limita la presencia de zonas verdes



de proximidad dentro del propio ámbito. El espacio público se estructura a través de calles y pequeñas plazas, donde la presencia de vegetación es reducida y el arbolado viario presenta una distribución desigual.

En Ourense, la situación de las zonas verdes se caracteriza por una aparente disponibilidad de espacios naturales que contrasta con una baja accesibilidad y articulación a escala urbana. La ciudad cuenta con elementos de alto valor paisajístico, especialmente vinculados a los corredores fluviales del Miño y el Barbaña y a parques urbanos consolidados como el Xardín do Posío o la Parque da Alameda de Ourense, pero estos configuran un sistema fragmentado y poco continuo, con dificultades para integrarse en la vida cotidiana de amplios sectores residenciales. En los barrios más densos y consolidados predomina un déficit de espacios verdes de proximidad, acompañado de una limitada presencia de arbolado viario y de espacios públicos poco renaturalizados, mientras que en áreas periféricas la proximidad a entornos naturales no siempre se traduce en accesibilidad efectiva debido a barreras físicas y discontinuidades urbanas.

Los barrios identificados como áreas prioritarias a intervenir, O Vinteún, A Carballeira, O Couto y San Francisco, comparten un déficit común de verde de proximidad. Su morfología oscila entre el tejido fragmentado y periférico de O Vinteún y la trama densa y consolidada de los barrios más centrales,

con alta ocupación del suelo y espacios libres interiores escasos.

Las soluciones más viables para paliar estos déficits varían en función del contexto urbano de cada una de las áreas identificadas. En O Vinteún, las actuaciones deberían orientarse hacia la escala territorial, con la creación de corredores verdes que conecten el barrio con el entorno natural periférico, buscando una mayor permeabilidad en el borde urbano-rural, restauración potencial de ecosistemas

forestales asociados e integración de los interiores de las manzanas en una red verde coherente. En los barrios más céntricos, A Carballeira, O Couto y San Francisco, las propuestas irían más dirigidas hacia intervenciones de menor escala: itinerarios verdes con conexiones a parques de mayor entidad, renaturalización de calles y plazas duras, incremento del arbolado viario y reconversión de espacios residuales en zonas estanciales vegetadas.

OURENSE
O Vinteún

ACCIONES:

03. Nuevas centralidades verdes



4. TABLA (ESTADÍSTICAS)

Tabla OR 1. Zonas verdes (superficie > 1 ha)

	Habitantes (2023)	Superficie ZV (ha)	Nº ZV	nº ZV / 10.000 hab	m ² ZV / habitante
Ourense	104.187	48	14	1,3	4,6
Media*	664.567	940	106	1,6	14,15

Tabla OR 2. Relación nivel de renta-accesibilidad zonas verdes

	Renta Neta Media por persona 2023	Pob sin ZV (% según quintil de renta)				
		Q5	Q4	Q3	Q2	Q1
Ourense	16.181	92%	82%	80%	72%	62%
Media*	17.765	67%	61%	60%	60%	65%

* Media de los valores en las 10 ciudades analizadas

5. DOCUMENTOS CONSULTADOS

· Ayuntamiento de Ourense (2003). [Plan General de Ordenación Municipal \(PGOM\) de Ourense](#)

· Diputación de Ourense. Agenda Urbana del Área Urbana Funcional Ourense Sur

Investigación y redacción:

Cristina San José, Alejandro de Miguel y Marian Simón Rojo.

Equipo de apoyo:

Ángela Matesanz Parellada, Nerea Morán Alonso, Rafael Córdoba Hernández, Raquel Rodríguez Alonso y Mariano Vázquez Espí

Publicación bajo licencia Creative Commons.
Reconocimiento-NoComercialCompartirIgual
4.0 Internacional

Junio 2026

tierra.org
derechoalanaturaleza.org

Con el apoyo de



Esta investigación ha sido financiada por el Ministerio para la Transición Ecológica y el Reto Demográfico, pero no expresa la opinión del mismo



Esta publicación ha sido realizada con el apoyo financiero del Ministerio de Derechos Sociales, Consumo y Agenda 2030. El contenido de dicha publicación es responsabilidad exclusiva de la entidad subvencionada y no refleja necesariamente la opinión del Ministerio de Derechos Sociales, Consumo y Agenda 2030.