

MADRID.

DERECHO A LA NATURALEZA EN LA CIUDAD

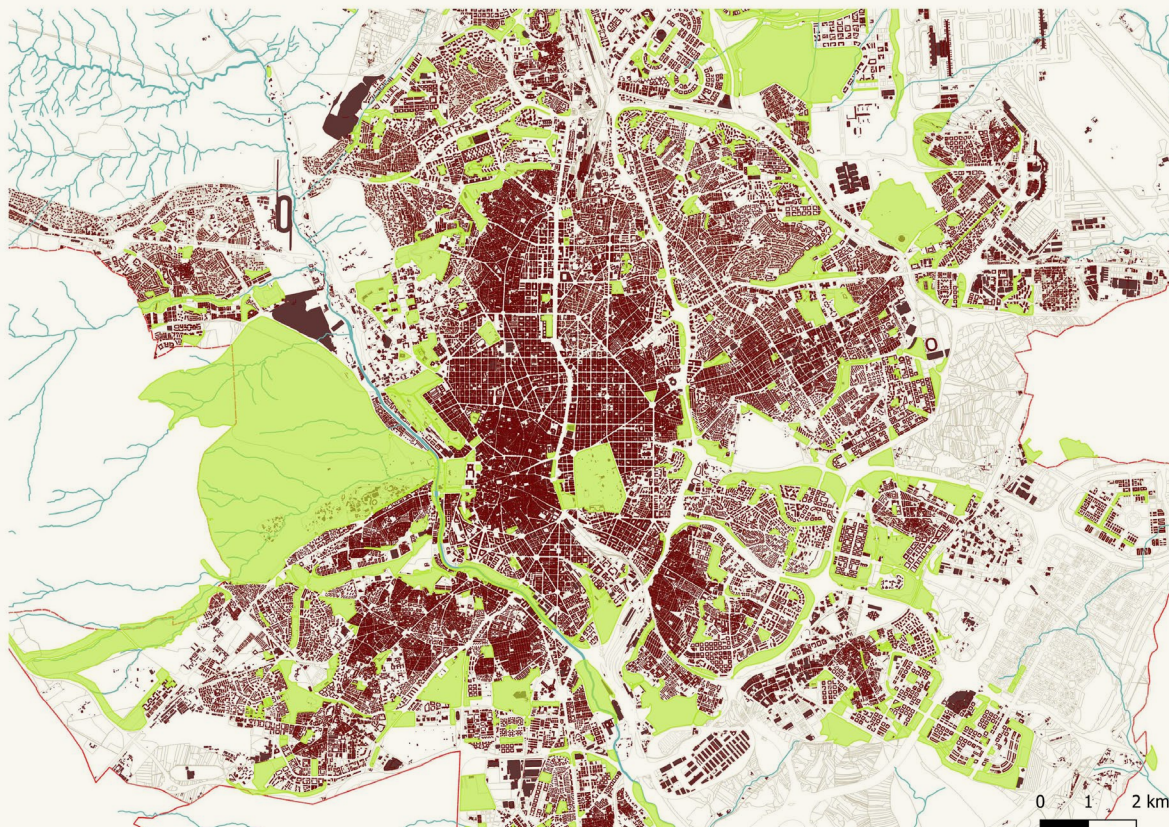


1. CIUDAD CAPITAL

Madrid es la capital y ciudad más poblada de España, con 3.340.176 habitantes (INE), registrados en 2023, constituye el núcleo de una de las áreas metropolitanas más extensas del sur de Europa, con 7 millones de habitantes según datos de Áreas Urbanas Funcionales del INE. Se trata de la ciudad con la renta neta media por persona más elevada de las analizadas, sin embargo, es también una de las más desiguales. La renta media de las secciones censales cubre todo el espectro, las hay con valores por debajo del mínimo (5.522 euros per cápita al año) y también por encima del máximo (36.918 euros).

Su expansión urbana ha seguido dinámicas de intenso crecimiento a lo largo del siglo XX, dando lugar a una estructura policéntrica que combina un tejido central compacto —conformado por el casco histórico, los ensanches decimonónicos y los pueblos progresivamente anexionados— con desarrollos reticulares propios de las parcelaciones periféricas, a los que se suman posteriormente tejidos de bloque abierto y, en las etapas más recientes, nuevos desarrollos residenciales, predominantemente en forma de gran manzana cerrada en Programas de Actuación Urbanística.

Imagen MD1. Sistemas zonas verdes Madrid.



2. ZONAS VERDES Y RENTA

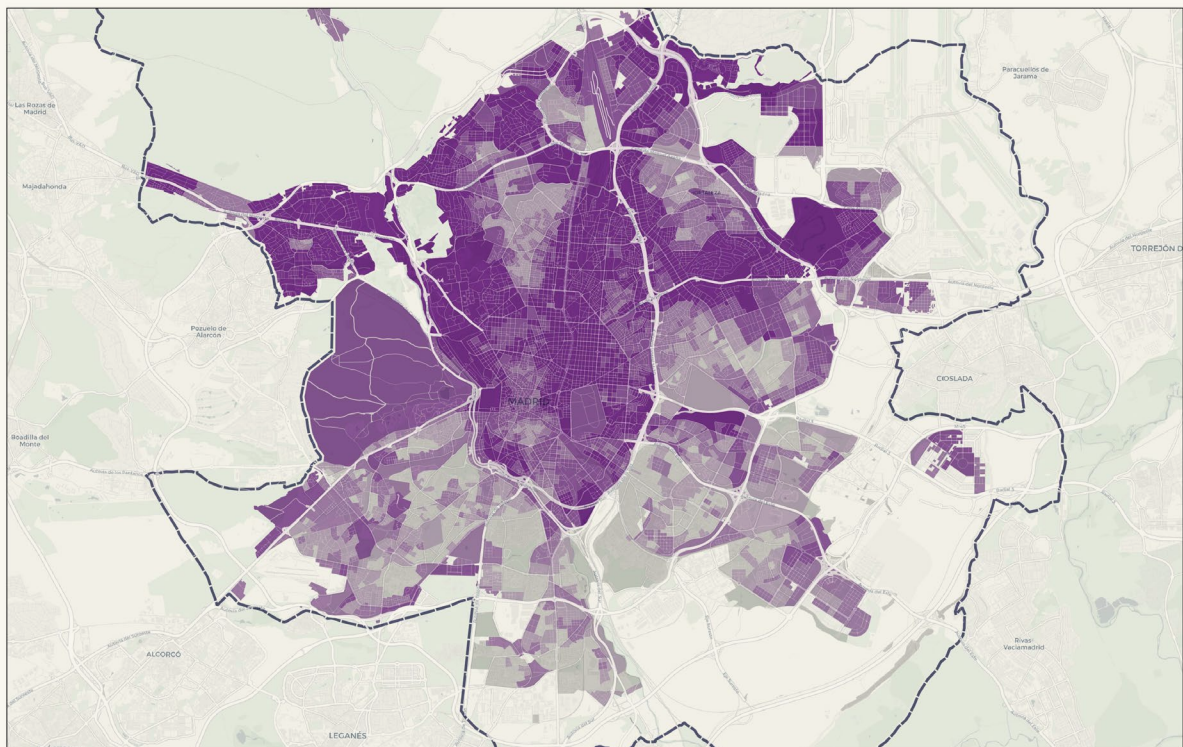
2.1 Cobertura de zonas verdes

En la ciudad de Madrid el conjunto de las zonas verdes públicas calificadas como tal en el planeamiento y que tienen una superficie superior a una hectárea, ocupa más de 5.700 hectáreas. Son casi 500 zonas, algunas de ellas de muy gran extensión, con lo que la superficie media por zona verde (11,5 hectáreas) sea la más alta de todas las ciudades. La profusión de zonas verdes y la presencia de parques forestales, periurbanos de gran extensión permiten que el indicador de superficie de zona verde por habitante sea de los más altos, a pesar de albergar a una población de más de 3,3 millones de personas. Con algo más de 17 m² de zona verde por habitante, es la tercera de las ciudades analizadas con mejor ratio, por encima de la media del conjun-

to de las diez ciudades analizadas, que se sitúa en 14,15m² zv/hab.

La red de zonas verdes, como se ve, abarca un rango muy diverso de espacios, desde parques urbanos hasta bosques forestales de gran extensión y complejidad de funciones, que actúan como áreas de centralidad verde atrayendo a población de toda la ciudad (y de otros núcleos). Sin embargo, de cara a su accesibilidad cotidiana, reflejada a través del estándar fijado, nos encontramos que el 62% de la población no dispone de una zona verde pública de más de una hectárea a menos de 300 metros de su hogar (ver Plano MD2). Se trata de un valor ligeramente superior a la media del conjunto de las ciudades analizadas (60%).

Imagen MD3. Niveles de renta por sección censal según INE (2023). Madrid



RENTA	
Ciudad:	Habitantes (2023):
Madrid	3.340.176
Renta neta media por persona. Media Sección Censal (2023):	
Menor renta: 5.522 €	
Media nacional: 15.036 €	
Mayor renta: 36.918 €	

Escala: 1/120.000
0 2 4 km

2.2 Relación entre accesibilidad a zonas verdes y nivel de renta

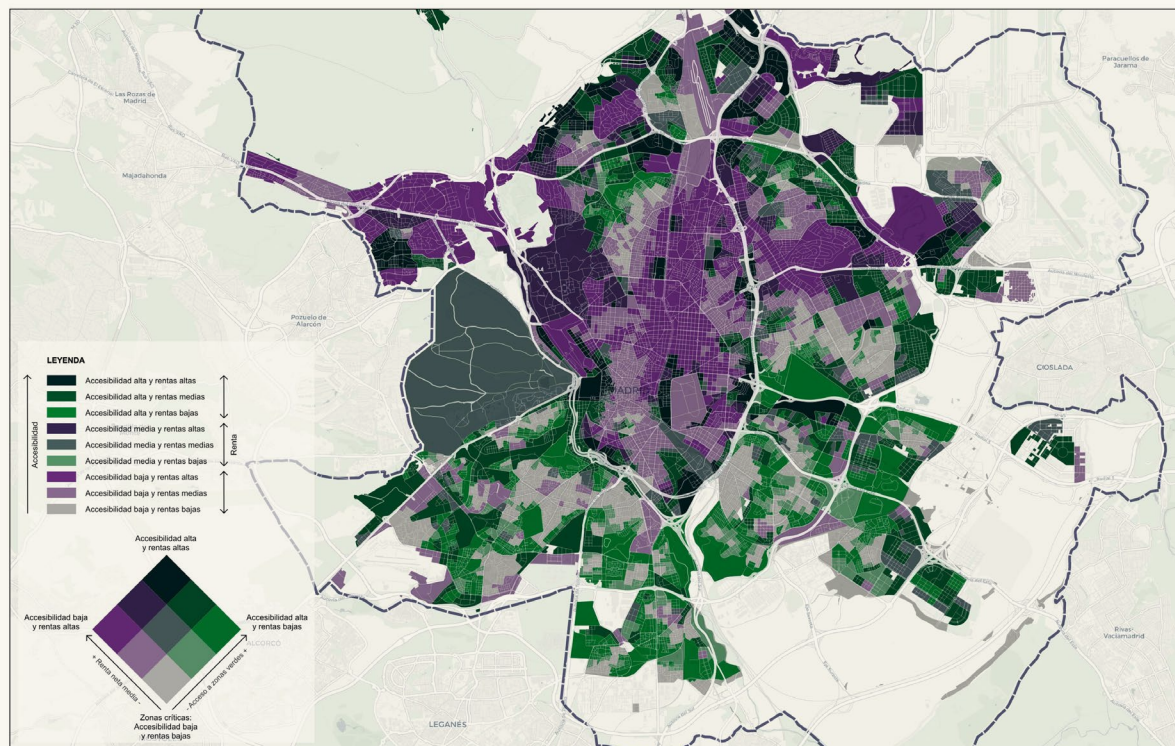
Una vez conocida la distribución de zonas verdes y su alcance en cuanto a área servida, pasamos a analizar si hay una correlación entre falta de zonas verdes superiores a una hectárea y el nivel de renta. Para ello, primero se muestra el mapa de renta de cada sección censal, repartiéndolas entre cinco quintiles. En la ciudad, tres quintas partes de la población tienen niveles de renta por encima de la media nacional. Conviene señalar que Madrid recorre todo el espectro de niveles de renta, con secciones censales (y barrios) que superan tanto el umbral máximo (36.918 €) como el mínimo (5.522 €). Son valores que no permiten conocer la renta media en la sección, ya que todo lo que queda por encima y por debajo aparece con esos mismos valores únicos. Es decir, podría haber una sección censal con una renta media de 100.000 €, pero se le asigna ese valor de 36.918. De todo ello es fácil

inferir que la desigualdad es más elevada y hay una muy aguda disparidad de situaciones en cuanto a nivel de renta, la más extrema (junto con Valencia) entre las ciudades analizadas.

Una vez hecha esta aclaración como se puede observar en la imagen MD3 y como es bien conocido, existe una divisoria que atraviesa el municipio de Noreste a Suroeste. Los mayores niveles de renta quedan por encima de esa línea, en las zonas del norte y del oeste de Madrid, y al interior de la M-30 (con la excepción de Tetuán). Las zonas con menores niveles de renta se concentran en el este, sur y suroeste.

Para terminar el análisis, combinamos ambas informaciones, la referida a la cobertura de zonas verdes y al nivel de renta. Con ello es posible identificar aquellos barrios en peor situación, al darse la doble condición de población de menor renta y con escasez de zonas verdes. En Madrid, son el quintil de mayor renta y el de menor renta los que concentran mayor población sin acceso a zonas verdes públicas (68 % y 63 % respectivamente). Se

Imagen MD4. Relación entre accesibilidad a zonas verdes y niveles de renta. Madrid



RELACIÓN ENTRE ACCESIBILIDAD A ZONAS VERDES Y RENTA

Ciudad: Habitantes (2023):

Madrid 3.340.176

Escala: 1/120.000

0 2 4 km

entiende que la población con mayores recursos económicos cuenta con más medios para suplir esa carencia y nos centraremos en las de menor renta. Así, el mapa de la Figura MD4 muestra en gris las zonas que cumplen esa doble condición. Como se puede observar, de forma general, los distritos centrales y del noroeste concentran mayores niveles de renta. Estos últimos también cuentan con la mejor dotación ambiental, mientras que amplias áreas del sur y este —así como ciertos enclaves del norte consolidado— presentan déficits simultáneos en ambos indicadores.

Tal y como se explica en el siguiente apartado, en términos morfológicos, estos ámbitos con dobles carencias, presentan tipologías edificatorias y configuraciones urbanas diversas, pero comparten ciertos rasgos estructurales: alta densidad residencial, escasez de verde de proximidad, fragmentación del sistema de zonas de espacios libres y presencia de barreras urbanas que dificultan la conectividad ecológica entre la red existente. Se identifican cuatro grandes espacios prioritarios.

3. ZONAS DE ACCIÓN PRIORITARIA

En este apartado se describen someramente las principales áreas identificadas como prioritarias para mejorar la dotación de zonas verdes de más de una hectárea. Son aquellas en las que confluyen ausencia de zonas verdes y bajo nivel de renta. Por último, se incluye un ejemplo que permite visualizar la potencial mejora de una de estas zonas, en concreto en el Puente de Vallecas, aplicando las estrategias descritas en el informe.

3.1 Tetuán

Al norte, dentro del distrito de Tetuán, los principales problemas se concentran en los barrios de Bellas Vistas, Berruguete, Valdeacederas y Almenara. Su tejido compacto de origen histórico ha experimentado procesos intensivos de sustitución edificatoria, dando lugar a una morfología densa, de trama irregular y elevada ocupación. Esto limita la disponibilidad de espacios libres y reduce la permeabilidad ambiental del tejido. Los espacios verdes son escasos y, en muchos casos, posicionados periféricamente respecto a las áreas residenciales, como ocurre con el Parque Rodríguez Sahagún, generando déficits de accesibilidad peatonal. A nivel micro, el espacio



público presenta importantes carencias, con aceras estrechas, escasa presencia de arbolado viario y predominio de plazas duras que ofrecen pocas condiciones de confort.

3.2 Vallecas

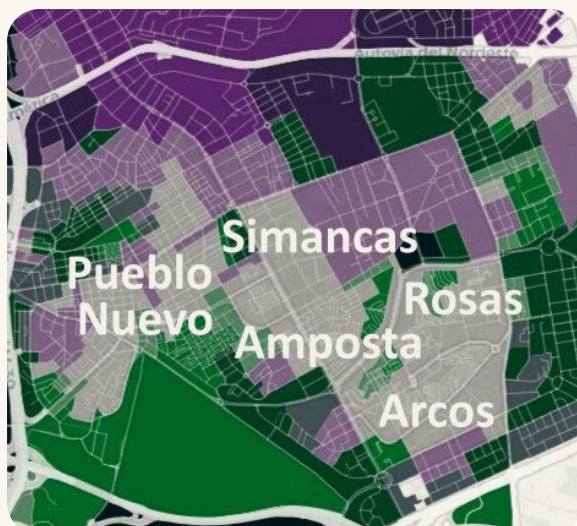
Al sureste se localiza el Barrio de San Diego en el distrito Puente de Vallecas. Caracterizado por una tipología de bloque abierto con una alta densidad residencial y una estructura viaria relativamente regular. Aunque el distrito cuenta con la proximidad

dad de parques urbanos de cierta relevancia, como el Cerro del Tío Pío o el parque de Azorín, su accesibilidad es desigual, especialmente desde las áreas interiores de estos barrios, donde persisten déficits de zonas verdes de proximidad.



3.3 San Blas-Canillejas y Ciudad Lineal

Más al norte, destacan por su problemática de accesibilidad a zonas de espacios libres los barrios de Simancas, Amposta, Arcos y Rosas en el distrito de San Blas-Canillejas y Pueblo Nuevo, al otro margen del eje Hermanos García Noblejas, en el Distrito de Ciudad Lineal. Su modelo de bloque abierto se materializa en tejidos de media altura con abundantes espacios interbloque, pero con una cualificación ambiental limitada. A diferencia de otros barrios del



distrito más próximos a grandes parques metropolitanos como el Parque Juan Carlos I o la Quinta de los Molinos, estos presentan una menor proximidad efectiva a dichos espacios, lo que refuerza la dependencia del espacio público inmediato.

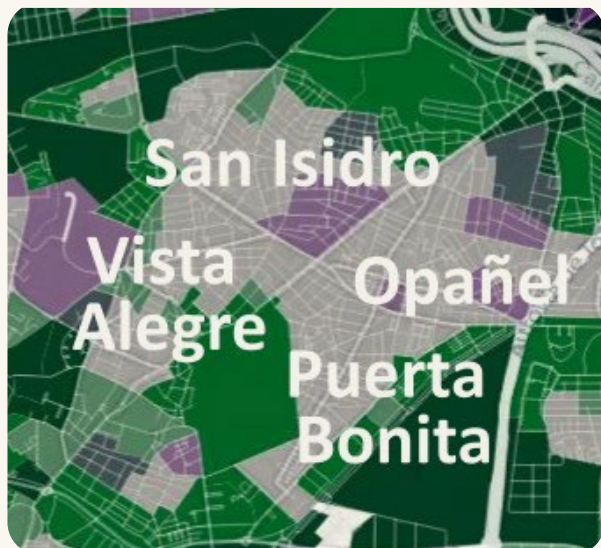
Sin embargo, estos espacios intermedios, aunque cuantitativamente relevantes, suelen carecer de tratamiento como zonas verdes funcionales, mostrando bajos niveles de arbolado, escasa diversidad vegetal y una configuración más próxima a espacios residuales que a verdaderas áreas estanciales. La estructura urbana, organizada en supermanzanas y apoyada en grandes ejes viarios, introduce además discontinuidades que dificultan la accesibilidad peatonal y fragmentan la posible red de espacios libres.

3.4 Carabanchel

En el distrito de Carabanchel, los barrios de Opañel, Puerta Bonita (en torno al ámbito de Parque Sur), San Isidro y Vista Alegre configuran un tejido urbano heterogéneo, resultado de procesos de crecimiento rápido vinculados en gran medida a promociones de vivienda social y desarrollos periféricos de mediados del siglo XX. Predomina en ellos la tipología de bloque abierto combinada con tramas más compactas generando una densidad residencial elevada y una estructura urbana con contrastes significativos en la calidad del espacio público.

Aunque existen espacios libres interbloque y algunos parques de escala media como el Parque de San Isidro, Emperatriz de Austria, de las Cruces o de Comillas, no siempre presentan una adecuada cualificación ambiental ni una distribución homogénea, lo que deriva en déficits de zonas verdes de proximidad en amplios espacios residenciales. Además, la accesibilidad a grandes sistemas verdes, como el entorno del río Manzanares o la Casa de Campo, se ve limitada por infraestructuras viarias y discontinuidades en la trama que dificultan su integración en la vida cotidiana de los residentes. A escala local, los espacios intersticiales suelen presentar bajos niveles de arbolado, escasa diversidad vegetal y una funcionalidad reducida, lo que limita su

capacidad para actuar como infraestructura verde. No obstante, la existencia de estos vacíos urbanos y la relativa amplitud de algunos viarios ofrecen oportunidades relevantes para la renaturalización del espacio público.



3.5 El potencial de los espacios para la naturaleza

La red de espacios verdes de Madrid presenta una gran extensión y diversidad tipológica. En las zonas compactas del centro y los ensanches, la dotación de verde de gran envergadura es escasa (con la notoria excepción del Retiro) y se limita principalmente a zonas ajardinadas de reducidas dimensiones, parques y jardines históricos, o recintos de origen infraestructural reconvertidos en uso público. La estructura socioespacial está marcada por la desigualdad: áreas del sur y el este —y algún enclave del norte consolidado— acumulan los valores más bajos de renta. En términos morfológicos, en estos ámbitos, los barrios sin zonas verdes se caracterizan por una alta densidad residencial, tramas irregulares compactas (como Tetuán o Puente de Vallecas) y zonas de bloque abierto en el caso de los distritos de Ciudad Lineal y San Blas-Canillejas, y distritos del sur como Carabanchel. La fragmentación del sistema de zonas de espacios libres y la presencia de barreras urbanas dificultan la conectividad ecológica entre la red existente. En conjunto, aproximadamente un tercio de la población de Madrid, en torno a 2 millones de perso-

nas, no cuentan con espacios verdes de más de una hectárea a menos de 300 metros de su casa.

Atendiendo al tipo de déficit de acceso según la morfología urbana, las mayores oportunidades para la generación de nuevo verde en las zonas de trama más densa y tejido histórico residen en la optimización del suelo disponible: operaciones de peatonalización, aprovechamiento de servidumbres de paso y espacios intersticiales, apertura de recintos institucionales con jardines o su renaturalización, y la apertura de patios escolares como equipamiento de proximidad en fines de semana. A estas oportunidades se suman las derivadas de las propias carencias del espacio público: aceras estrechas, escasez de arbolado viario y plazas de carácter duro que representan potenciales intervenciones de transformación inmediata. Pese a la existencia de parques de cierta envergadura en el entorno, su situación suele ser periférica, dejando amplias áreas sin servicio, lo que se superpone a la escasez de pequeñas zonas verdes.

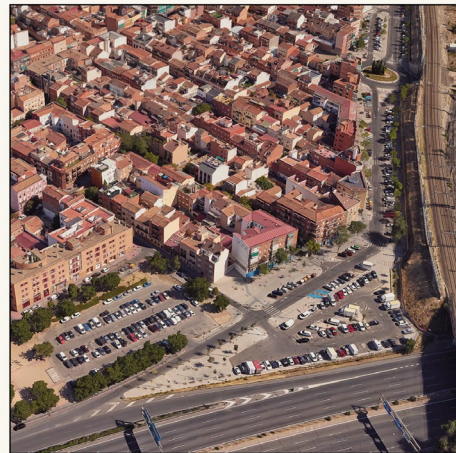
En las zonas de bloque abierto, las oportunidades residen principalmente en el aprovechamiento, recalificación y ecologización de los espacios interbloque, así como en su integración en una red coherente de espacios verdes de proximidad. A ello se suma la mitigación de las barreras lineales mediante aperturas estratégicas, operaciones de peatonalización y la superación de infraestructuras lineales que fragmentan la continuidad del sistema verde.

A modo de ejemplo, se presenta una propuesta de renaturalización en Puente de Vallecas, que combina intervenciones de mejora de Accesibilidad (A3. Rediseño de bordes activos – calles parque y A4 Itinerarios verdes peatonales hacia parques) y Ecologización (E1 Ecologización de zonas verdes existentes, E4 Reverdecimiento de plazas duras).

MADRID
Puente de Vallecas

ACCIONES:

- A3.** Rediseño de bordes activos (calles-parque)
- A4.** Itinerarios verdes peatonales hacia parques
- E1.** Ecologización de zonas verdes
- E4.** Reverdecimiento de plazas duras



4. TABLAS ESTADÍSTICAS

Tabla MD 1. Zonas verdes (superficie > 1 ha)

	Habitantes (2023)	Superficie ZV (ha)	Nº ZV	nº ZV / 10.000 hab	m ² ZV / habitante
Madrid	3.340.176	5.714	498	1,5	17,11
Media*	664.567	940	106	1,6	14,15

Tabla MD 2. Relación nivel de renta-accesibilidad zonas verdes

	Renta Neta Media por persona 2023	Pob sin ZV (% según quintil de renta)				
		Q5	Q4	Q3	Q2	Q1
Madrid	19.632	63%	57%	53%	59%	68%
Media*	17.765	67%	61%	60%	60%	65%

* Media de los valores en las 10 ciudades analizadas

5. DOCUMENTOS CONSULTADOS

· Ayuntamiento de Madrid (2022). [Plan de Acción Local de la Agenda Urbana de la ciudad de Madrid.](#)

Aprobado en Junta de Gobierno de 8 de septiembre de 2022.

· Ayuntamiento de Madrid (2018). Plan de Infraestructura Verde y Biodiversidad de la ciudad de Madrid

· [Madrid 360](#)

Investigación y redacción:

Cristina San José, Alejandro de Miguel y Marian Simón Rojo.

Equipo de apoyo:

Ángela Matesanz Parellada, Nerea Morán Alonso, Rafael Córdoba Hernández, Raquel Rodríguez Alonso y Mariano Vázquez Espí

Publicación bajo licencia Creative Commons.
Reconocimiento-NoComercialCompartirIgual
4.0 Internacional

Junio 2026

tierra.org
derechoalanaturaleza.org

Con el apoyo de



Esta investigación ha sido financiada por el Ministerio para la Transición Ecológica y el Reto Demográfico, pero no expresa la opinión del mismo



Esta publicación ha sido realizada con el apoyo financiero del Ministerio de Derechos Sociales, Consumo y Agenda 2030. El contenido de dicha publicación es responsabilidad exclusiva de la entidad subvencionada y no refleja necesariamente la opinión del Ministerio de Derechos Sociales, Consumo y Agenda 2030.