

BADAJOS.

DERECHO A LA NATURALEZA EN LA CIUDAD



1. CIUDAD FRONTERA

Dos elementos geográficos y geoestratégicos destacan sobre el resto en Badajoz: el Río Guadiana y el Cerro de la Muela. Además, el carácter de esta ciudad de Badajoz ha estado marcado históricamente por su condición de ciudad frontera, localizada en el punto más crítico de la frontera hispano portuguesa.

Hasta entrado el siglo XX fue una ciudad fortificada, y solo cuando se derribaron las murallas la trama urbana se expandió (no siempre de manera estructurada por el territorio). Hoy en día aún se puede reconocer las sucesivas extensiones de la ciudad. En primer lugar, el sitio arqueológico de la alcazaba de la ciudad musulmana en el Cerro

de la Muela. En segundo lugar, la zona del Badajoz histórico, delimitada por lo que fue la cerca defensiva hasta el siglo XX. Tras la desamortización, los amplios espacios de las construcciones militares, y religiosas dieron lugar a edificios civiles. En tercer lugar, a partir de los años 40 del siglo XX la expansión desborda el trazado de las murallas, primero con los barrios de San Fernando y Santa Isabel y San Roque, y a partir de 1970 con una gran fase expansiva que salta a la otra orilla del Guadiana y de los arroyos ocupando con frecuencia terrenos de interés ambiental. Los años ochenta y noventa introdujeron un urbanismo más diversificado, con ensanches planificados de bulevares y amplios espacios verdes, y urbanizaciones de baja densidad

Imagen BJ1b. Sistema de Zonas verdes Badajoz. Algunos de los poblados y urbanizaciones

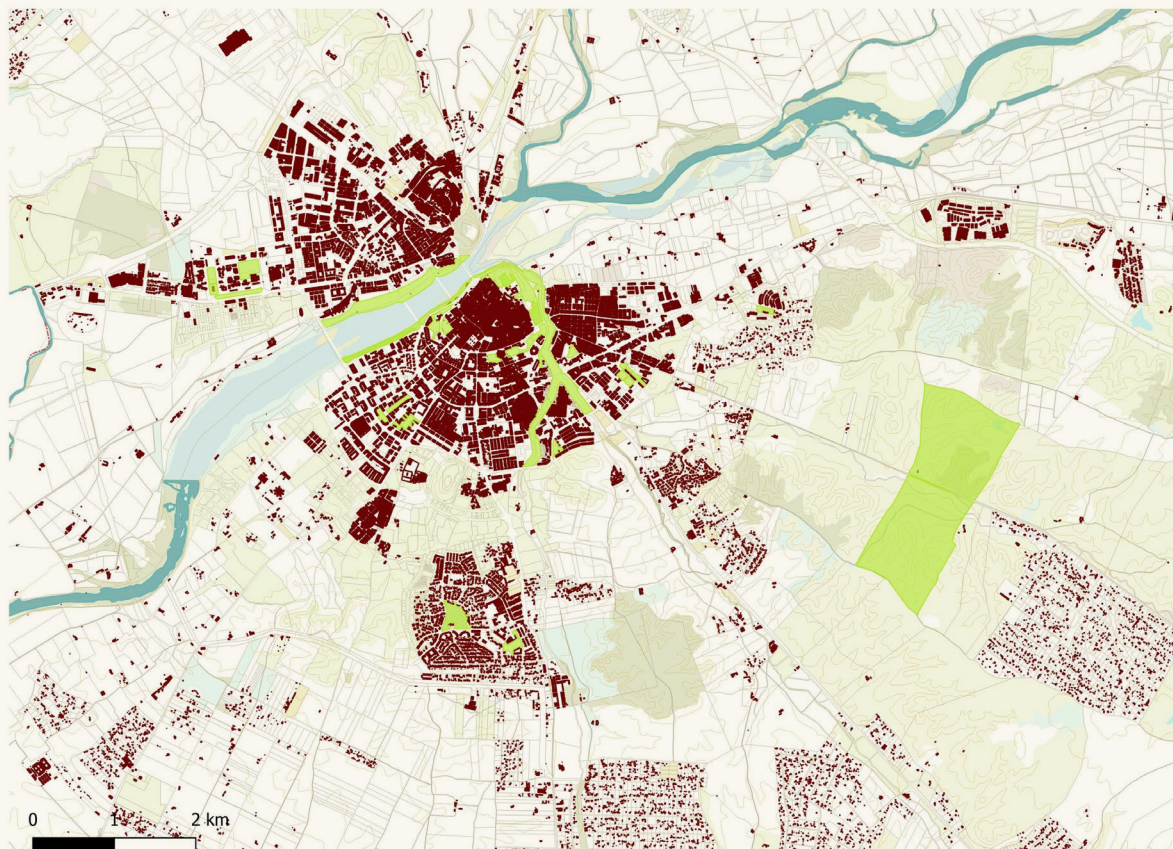
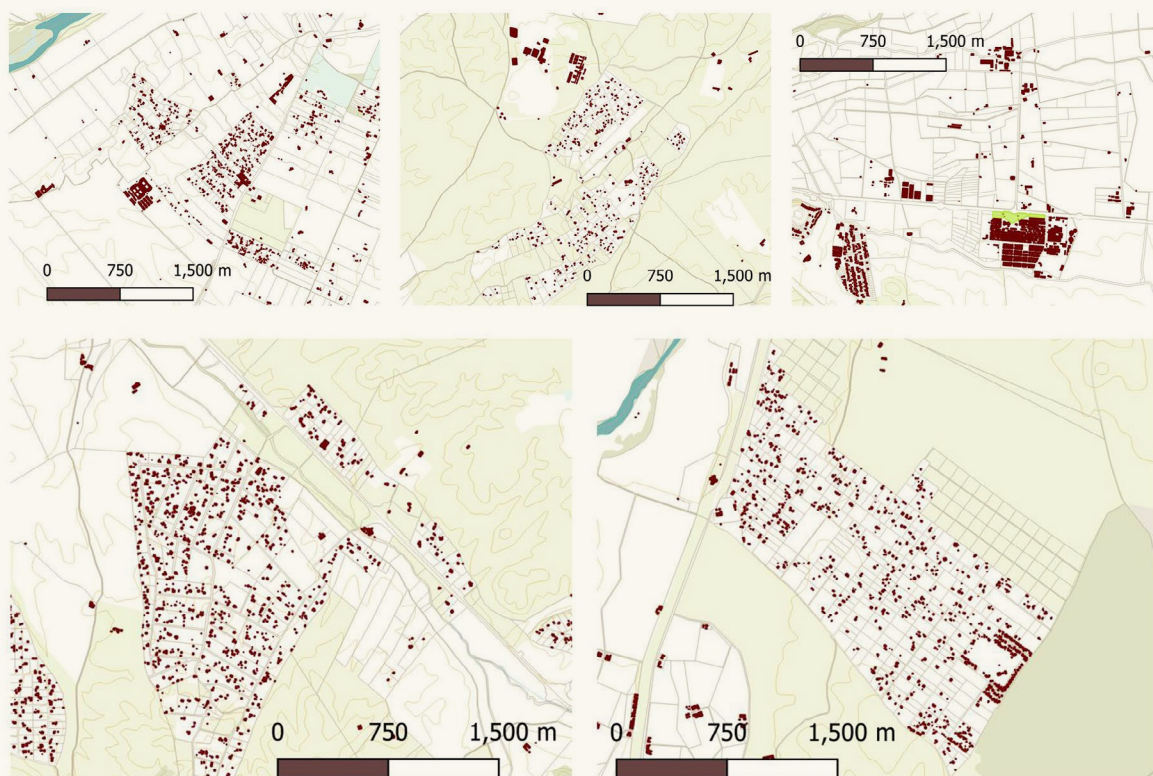


Imagen BJ2b. Sistema de Zonas verdes Badajoz. Algunos de los poblados y urbanizaciones



en la periferia. Ya en el siglo XXI, el crecimiento se desplazó hacia sectores alejados del centro configurando un modelo de ciudad extensa, mientras en los tejidos consolidados se impulsaron intervenciones de regeneración urbana y la recuperación de los frentes fluviales.

Además, en el municipio hay 9 núcleos urbanos rurales, o poblados y 21 núcleos urbanos secundarios surgidos al amparo del plan del 76. Hay a su vez una serie de parcelaciones ilegales que quedan fuera de ordenación

1.1. La red de zonas verdes y el planeamiento

Los espacios verdes de Badajoz se articulan en torno a dos ejes principales: por un lado las márgenes del río Guadiana y sus afluentes, el Rivillas y el Calamón, formando un sistema de parques lineales continuos que confluyen entre sí, y por el otro,

el anillo verde que sigue el trazado de la antigua muralla. Fuera de estas líneas estructurantes, las zonas verdes de superficie superior a una hectárea son muy puntuales, reduciéndose a un par de enclaves en el núcleo urbano principal, al margen del polo universitario, muy alejado de las áreas residenciales. También hay algunos espacios verdes asociados a núcleos dispersos como urbanizaciones periféricas y poblados de colonización en el entorno rural.

El Plan General realiza un análisis de la presencia de zonas verdes por zonas, comparando la situación en el momento de su aprobación, con la prevista en la ordenación y con los estándares de la Ley del Suelo. Incorpora propuestas para reducir los déficits que no siempre se han materializado. Los núcleos urbanos rurales siguen sin contar con zonas verdes, a pesar de que en las tablas aparecen consignadas superficies considerables.

2. ZONAS VERDES Y RENTA

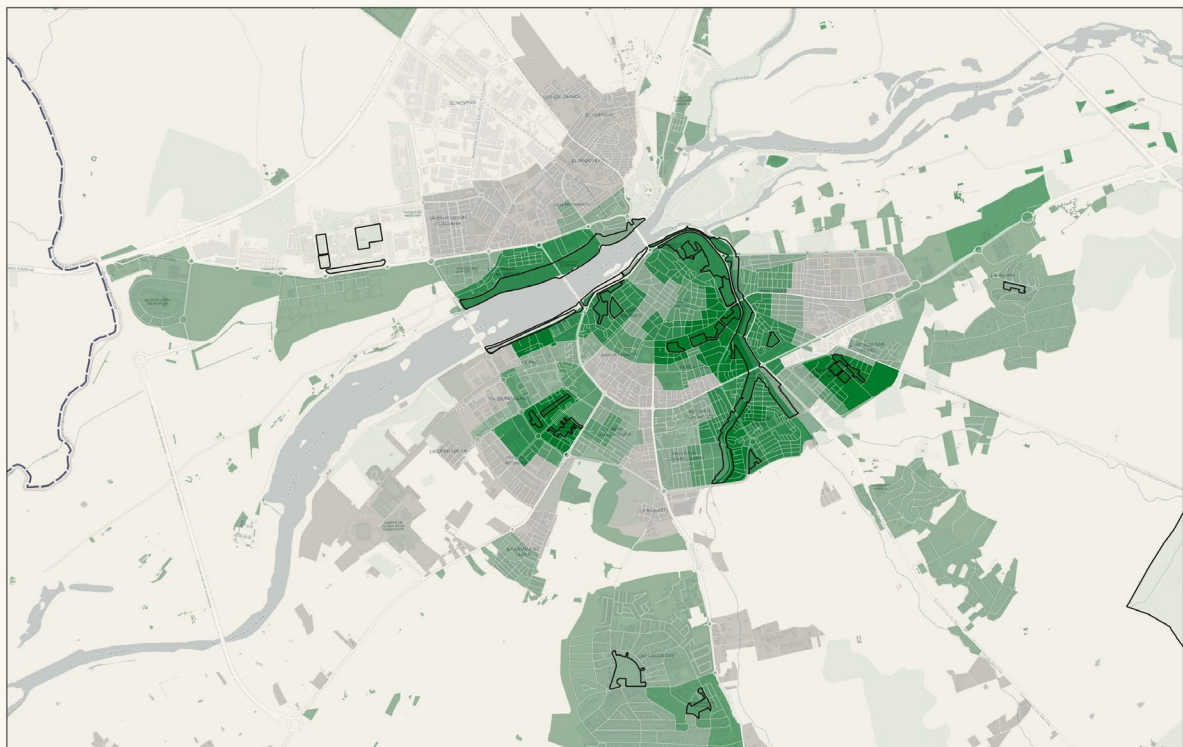
2.1 Cobertura de zonas verdes

A partir del análisis de accesibilidad realizado, se observa que casi 105.000 personas, cerca del 70% de la población de la ciudad, carecen de acceso a una zona verde de superficie superior a una hectárea en un radio de 300 metros. Únicamente en torno al 10% del suelo residencial queda cubierto por el área de servicio de 300 metros establecida en torno a dichos espacios, situando a Badajoz entre las ciudades con peores datos de las analizadas.

Estas cifras de cobertura de espacios verdes contrastan con la de zona verde por habitante, que se eleva a 24,8 m² zv/hab y es la segunda más alta de

entre todas las ciudades analizadas, solo por detrás de Santiago de Compostela. Esto es así porque las zonas verdes públicas de más de una hectárea, ocupan más de 374 hectáreas y se reparten entre 35 parques, algunos de ellos de gran extensión. Es el caso del Parque Periurbano de Conservación y Ocio Tres Arroyos, una dehesa de casi 240 hectáreas a unos cinco kilómetros de la ciudad. Es un espacio de gran valor, que combina objetivos de conservación y de disfrute por parte de la población, pero no responde al criterio de accesibilidad a 300 metros y tendría que ser complementaria a la red de parques de proximidad.

Imagen BJ2. Población con zonas verdes (>1 ha) a menos de 300 metros. Badajoz



ACCESIBILIDAD A ZONAS VERDES

Ciudad: Habitantes (2023):

Badajoz 150.716

Proporción de suelo residencial de la sección censal dentro de área de servicio de 300m a ZV > 1 ha



□ Zonas verdes > 1 ha

Escala: 1/40.000

0 0,5 1 km

2.2 Relación entre accesibilidad a zonas verdes y nivel de renta

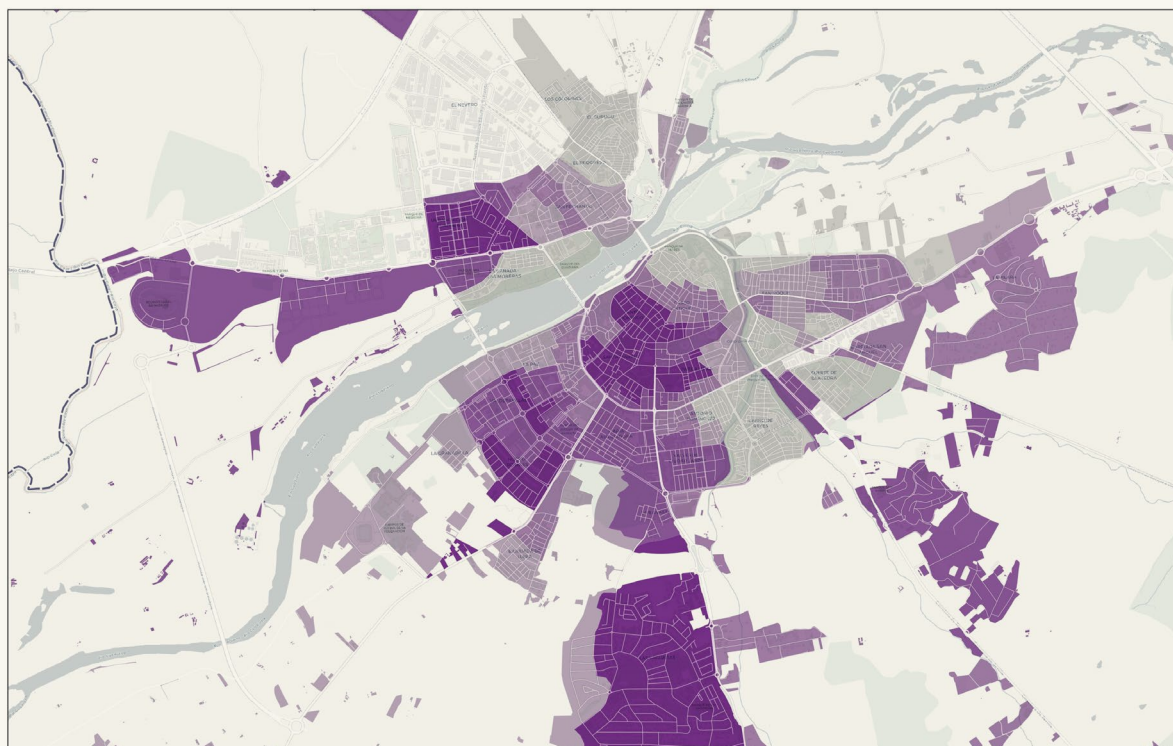
Una vez conocida la distribución de zonas verdes y su alcance en cuanto a área servida, pasamos a analizar si hay una correlación entre falta de zonas verdes superiores a una hectárea y el nivel de renta. Para ello, primero se muestra el mapa de renta de cada sección censal, repartiéndolas entre cinco quintiles. Conviene señalar que Badajoz con una renta neta media de por persona es la ciudad con renta más baja de entre todas las analizadas.

En la ciudad, tres quintas partes de la población tienen niveles de renta por debajo de la media nacional y el valor más alto se queda en 22.222 € lejos del umbral máximo que establece el INE (36.918 €). De todo ello es fácil inferir que, aunque por la metodología del estudio, nos centraremos en las zonas del último quintil, buena parte de la población sin zona verde comparte el mismo nivel de renta que

en otras ciudades les lleva a considerarlas áreas prioritarias.

Una vez hecha esta aclaración como se puede observar en la imagen BJ3, los mayores niveles de renta se dan en los barrios centrales, al sur y al este. Algunas de las urbanizaciones periurbanas destacan también por concentrar mayores rentas, como es el caso de Las Vaguadas o Los Olivos y las zonas residenciales junto a la Universidad. En el otro extremo, las zonas con menores rentas se localizan en la parte noreste de la ciudad y en poblados repartidos por el término municipal. Para terminar el análisis, combinamos ambas informaciones, la referida a la cobertura de zonas verdes y al nivel de renta. Con ello es posible identificar aquellos barrios en peor situación, al darse la doble condición de población de menor renta y con escasez de zonas verdes. Se entiende que la población con mayores recursos económicos cuenta con más medios para suplir esa carencia.

Imagen BJ3. Niveles de renta por sección censal según INE (2023). Badajoz



RENTA	
Ciudad:	Habitantes (2023):
Badajoz	150.716
Renta neta media por persona. Media Sección Censal (2023):	
Media nacional: 15.036 €	
Menor renta: 5.522 €	Mayor renta: 22.222 €

Escala: 1/40.000

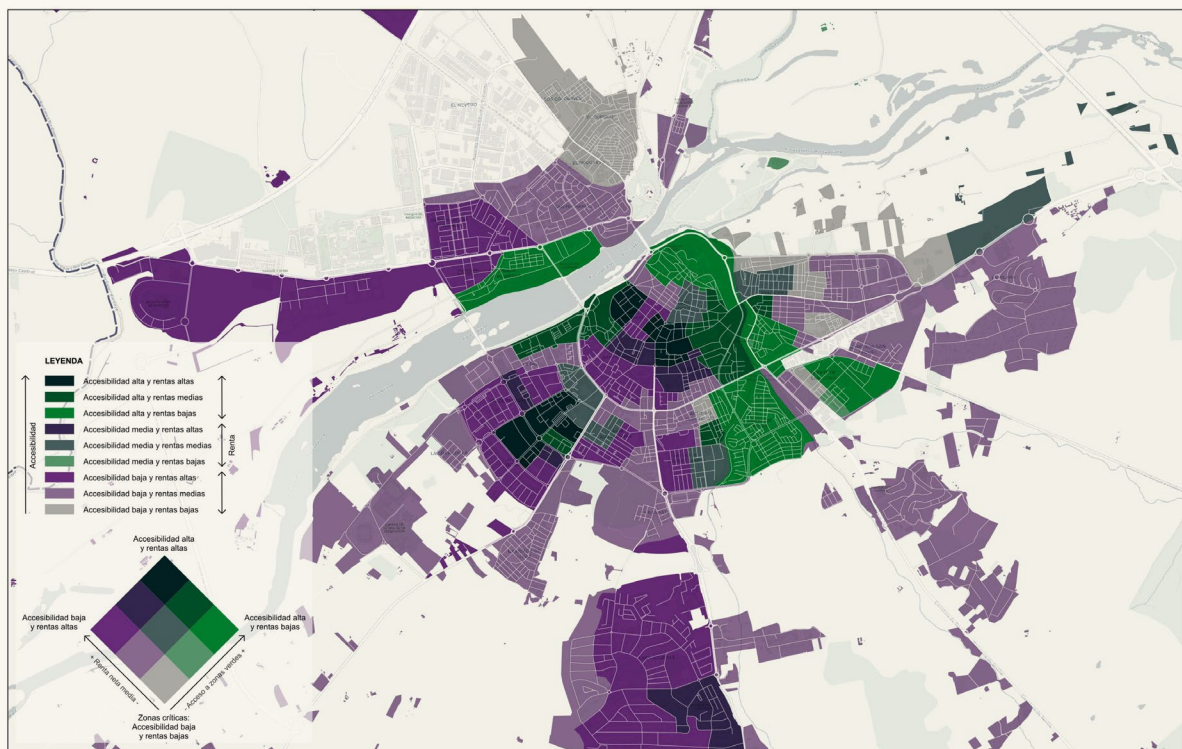
0 0,5 1 km

El mapa de la Figura BJ muestra en gris las zonas que cumplen esa doble condición. No abarca todo el término, sino el núcleo principal y el entorno. En Badajoz es de destacar que el quintil que tiene mejor cubierta la necesidad de zona verde de proximidad, es precisamente el de más bajos recursos económicos. Así solo el 51% de la población con menos renta carece de un parque de al menos una hectárea a 300 metros de casa. Una parte importante de esta población reside en los poblados, fuera del núcleo principal, lo que dificulta la adopción de medidas de mejora, aunque aparezcan sobre el papel (el Plan General). En el resto de los quintiles las carencias de zonas verdes son mucho mayores, especialmente en el quintil tercero y cuarto, donde entre 79% y 78% de la población no cuenta con zona verde pública.

ciertos rasgos estructurales: alta densidad residencial, escasez de espacios libres. Se identifican cuatro grandes espacios prioritarios que se describen en el siguiente apartado.

Tal y como se explica en el siguiente apartado, en términos morfológicos, estos ámbitos con dobles carencias, presentan tipologías edificatorias y configuraciones urbanas diversas, pero comparten

Imagen BJ4. Relación entre accesibilidad a zonas verdes y nivel de renta. Badajoz



RELACIÓN ENTRE ACCESIBILIDAD A ZONAS VERDES Y RENTA

Ciudad: Habitantes (2023):

Badajoz 150.716

Escala: 1/40.000

0 0,5 1 km

3. ZONAS DE ACCIÓN PRIORITARIA

En este apartado se describen someramente las principales áreas identificadas como prioritarias para mejorar la dotación de zonas verdes de más de una hectárea. Son aquellas en las que confluyen ausencia de zonas verdes y bajo nivel de renta. Por último, se incluye un ejemplo que permite visualizar la potencial mejora de una de estas zonas, en concreto en el barrio de Los Colorines, con una nueva propuesta a partir de la mejora en equipamientos y espacios libres que ya planteaba el Plan General, pensando estratégicamente en lograr una zona verde de entidad suficiente.

3.1 Los Colorines, El Gurugú y El Progreso.



Los Colorines es una zona de bloques abiertos, probablemente de vivienda social, situada entre un área de parcelación periférica y una zona de tejido industrial. Su localización periférica dentro del conjunto urbano, su escasa conexión con el entorno, la ínfima calidad y tratamiento de los espacios libres existente, sin apenas arbolado y sin tratamiento para su utilización en una región con alta severidad climática obligan a una intervención prioritaria.

Dentro de la zona, El Gurugú y El Progreso conforman dos barrios de casco tradicional con edificaciones tradicionales unifamiliares de pequeño tamaño y una planta. El conjunto del tejido urbano cuenta con una densidad altísima en la que no existe espacio libre arbolado ni espacio público. Se define como una de las áreas prioritarias de

intervención, aunque las soluciones a plantear no siempre serán sencillas debido a la alta ocupación del suelo. El Plan General designaba una zona verde que funciona como tal, aunque de extensión menor a una hectárea, la integración con espacio libre próximo, junto con la revisión de la sección de viario, liberando espacio para la vegetación, permitiría dar una respuesta parcial, ahondando en los objetivos establecidos en el Planeamiento: obtener espacios libres para el reequipamiento del barrio.

3.2 Antonio Domínguez

Zona caracterizada por la mezcla de tipologías edificatorias que parece funcionar como un área de transición entre el norte y el sur y el este y el oeste. Destaca su cercanía al parque del Río Calamón, por lo que queda descartada como zona de intervención prioritaria.



3.3 San Roque



Zona de casco tradicional en el que destacan un espacio público formado por calles muy estrechas y una alta ocupación del suelo, sin apenas arbolado en el conjunto de la pieza. Sin embargo, dentro del núcleo urbano de la ciudad, el ámbito cuenta con una estructura clara que desemboca en áreas perimetrales que sí están ajardinadas y forman parte de la escasa estructura verde existente.

Este es a la vez, un claro ejemplo de la capacidad del planeamiento de incorporar elementos de mejora ambiental que revierten en los barrios con carencias. En los desarrollos al este (dirigidos a población con mayor capacidad adquisitiva), el parque planeado se localizó en el extremo lindando con el tejido ya existente. Pero, se repartió en dos manzanas, con lo cual no se alcanza el umbral establecido de una hectárea. De cara a futuros planes convendría revisar los criterios de diseño de las zonas verdes, además de su localización.

Aunque en el caso de Badajoz todas las áreas delimitadas deberían ser de intervención prioritaria por la escasa dotación existente en el conjunto del núcleo y la severidad climática que caracteriza a la región, San Roque quedarían entre las últimas opciones a abordar por comparación con otros ámbitos.

3.4 Suerte de Saavedra

Zona de muy pequeña dimensión formada por bloques abiertos probablemente de vivienda social, aparentemente de baja calidad. No hay apenas arbolado y el espacio público parece en bastante mal estado contando con gran capacidad de mejora. Se establece como una de las zonas de actuación prioritaria a medio plazo.



3.5 El potencial de los espacios para la naturaleza



Los barrios identificados como deficitarios en términos de renta y acceso a zonas verdes presentan morfologías diversas. San Roque y El Gurugú-El Progreso responden a tejidos de casco tradicio-

nal con pocos espacios libres, calles estrechas y escaso arbolado, siendo el segundo especialmente compacto, con edificación unifamiliar de una planta y ausencia prácticamente total de suelo libre. Suerte de Saavedra y Los Colorines tienen morfologías de bloque abiertos, con espacios públicos en mal estado y sin apenas vegetación, presentando este último una localización periférica y escaso contacto con el entorno urbano.

La dotación de espacios verdes, especialmente sombreados, es prioritaria en una ciudad sometida a un clima con veranos extremos, y debe ir acompañada de una gestión hídrica optimizada median-

te la recogida de pluviales redirigida a jardines de lluvia, la instalación de sistemas de drenaje sostenible para la infiltración y el empleo de especies de bajos requerimientos hídricos. En los tejidos de casco tradicional, la estrategia pasa por la incorporación de arbolado en el viario, el aprovechamiento de espacios intersticiales, pequeños ensanchamientos y actuaciones de peatonalización al servicio de nuevos espacios verdes, en definitiva, cualquier intervención quirúrgica de liberación de suelo que permita incrementar la dotación verde. En los tejidos de bloque abierto, resulta urgente la ecologización y recualificación de la estructura vegetal de los espacios interbloque existentes.

BADAJOS
Los Colorines

ACCIONES:

E5. De eje viario a corredor verde



4. TABLA (ESTADÍSTICAS)

Tabla BJ 1. Zonas verdes (superficie > 1 ha)

	Habitantes (2023)	Superficie ZV (ha)	Nº ZV	nº ZV / 10.000 hab	m ² ZV / habitante
Badajoz	150.716	374	35	2,3	24,81
Media*	664.567	940	106	1,6	14,15

Tabla BJ 2. Relación nivel de renta-accesibilidad zonas verdes

	Renta Neta Media por persona 2023	Pob sin ZV (% según quintil de renta)				
		Q5	Q4	Q3	Q2	Q1
Badajoz	13.957	53%	79%	78%	71%	68%
Media*	17.765	67%	61%	60%	60%	65%

* Media de los valores en las 10 ciudades analizadas

5. DOCUMENTOS CONSULTADOS

· Ayuntamiento de Badajoz (2007). Plan General Municipal de Badajoz.

· Consejería Medio Ambiente y Rural, Políticas Agrarias y Territorio. (2015). Decreto 272/2015, de 28 de agosto, por el que se declara el Parque Periurbano de Conservación y Ocio "Tres Arroyos", en el término municipal de Badajoz.

· González Rodríguez, A. (2019). Badajoz: raíces, naturaleza, presente y futuro. In Apuntes para la historia de la ciudad de Badajoz: Tomo XIV (pp. 157-174). Real Sociedad Económica Extremeña de Amigos del País de Badajoz.

Investigación y redacción:

Cristina San José, Alejandro de Miguel y Marian Simón Rojo.

Equipo de apoyo:

Ángela Matesanz Parellada, Nerea Morán Alonso, Rafael Córdoba Hernández, Raquel Rodríguez Alonso y Mariano Vázquez Espí

Publicación bajo licencia Creative Commons.
Reconocimiento-NoComercialCompartirIgual
4.0 Internacional

Junio 2026

tierra.org
derechoalanaturaleza.org

Con el apoyo de



Esta investigación ha sido financiada por el Ministerio para la Transición Ecológica y el Reto Demográfico, pero no expresa la opinión del mismo



Esta publicación ha sido realizada con el apoyo financiero del Ministerio de Derechos Sociales, Consumo y Agenda 2030. El contenido de dicha publicación es responsabilidad exclusiva de la entidad subvencionada y no refleja necesariamente la opinión del Ministerio de Derechos Sociales, Consumo y Agenda 2030.